

ПРИНЯТО  
на заседании педагогического совета  
ГБДОУ № 68  
Протокол № \_\_4\_\_\_\_  
«\_01\_»\_06\_\_\_\_2017\_г.

УТВЕРЖДАЮ  
Заведующий ГБДОУ № 68  
\_\_\_\_\_/Соколова В.Н./  
Приказ № \_\_66\_\_\_\_  
«\_01\_»\_06\_\_\_\_2017\_г.

## Рабочая программа

учителя-логопеда  
Марковой Наталии Николаевны  
Подготовительная группа № 5  
Государственного бюджетного дошкольного образовательного учреждения  
детский сад № 68 компенсирующего вида  
Калининского района Санкт-Петербурга

2017-2018 учебный год

## Содержание

Наименование раздела	Страница
1. Целевой раздел	3
1.1. Пояснительная записка:	3
1.1.1. Нормативно – правовые документы	3
1.1.2. Психолого-педагогическая характеристика особенностей психофизиологического развития детей 6 – 7 лет	3
1.1.3. Цели и задачи «Рабочей программы»	3
1.1.4. Принципы построения «Рабочей программы»	4
1.2. Ожидаемые результаты освоения программы	5
1.3. Психолого–педагогическая диагностика	6
2. Содержание воспитательно-образовательной работы учителя-логопеда с детьми 6 - 7 лет.	8
2.1. Содержание воспитательно-образовательной работы с указанием видов детской деятельности и форм работы.	8
2.2. Содержание воспитательно-образовательной работы в соответствии с календарно-тематическим планированием в подготовительной группе. Образовательная область «Речевое развитие»	11
2.3. Система организации коррекционной (логопедической) работы.	18
2.4. Система оздоровительной работы	19
2.5. Организация и формы взаимодействия с родителями	20
3. Организационный раздел	22
3.1. Структура реализации образовательной деятельности	22
3.1.1. Учебный план	22
3.1.2. Расписание непосредственно–образовательной деятельности	23
3.1.3. Модель планирования	24
3.2. Условия реализации образовательной программы	25
3.2.1. Режимы	25
3.2.2. Схема комплексного сопровождения воспитанников	30
3.2.3. Описание развивающей предметно–пространственной среды	32
3.2.4. Информационно-методическое обеспечение Программы	34

## 1. Целевой раздел

### 1.1. Пояснительная записка

#### 1.1.1. Нормативно – правовые документы

Данная «Рабочая программа» разработана в соответствии с:

- «Адаптированной образовательной программой дошкольного образования ГБДОУ д/с №68»

- Положением «О рабочей программе педагога».

«Рабочая программа» рассчитана на один учебный год.

#### 1.1.2 Психолого-педагогическая характеристика особенностей психофизиологического развития детей 6-7 лет.

В группе 17 детей. Мальчиков - 7, девочек – 10.

Психолого-педагогическая характеристика особенностей психофизиологического развития детей 6-7 лет представлена в Адаптированной образовательной программе дошкольного образования ГБДОУ д/с №68 /страница 7/.

#### 1.1.3 Цель и задачи «Рабочей программы»

Целью данной программы является построение коррекционно-развивающей работы в логопедической группе для детей с тяжелыми нарушениями речи, направленной на выравнивание речевого и психофизического развития детей с учётом индивидуальных особенностей и склонностей каждого ребёнка, предусматривающей полную интеграцию действий всех специалистов и родителей дошкольников.

Задачи:

- создание оптимальных условий для коррекционно-развивающей работы и всестороннего гармоничного развития детей с общим недоразвитием речи;

- обеспечение развивающего обучения дошкольников, всестороннего развития их интеллектуально-волевых качеств;

- формирование у детей самостоятельной связной, грамматически правильной речи и навыков речевого общения, фонетической системы русского языка, элементов грамоты и готовности к обучению в школе.

#### 1.1.4. Принципы построения «Рабочей программы»

Содержание программы направлено на реализацию следующих принципов воспитания и обучения:

1. Принцип индивидуального подхода
2. Принцип поддержки самостоятельной активности ребёнка
3. Принцип социального взаимодействия
4. Принцип междисциплинарного подхода
5. Принцип вариативности в процессах обучения и воспитания
6. Принцип партнерского взаимодействия с семьёй.
7. Принцип динамического развития образовательной модели детского сада.

## 1.2 Ожидаемые результаты усвоения программы.

Ребёнок:

- обладает сформированной мотивацией к школьному обучению;
- усваивает значение новых слов на основе углублённых знаний о предметах и явлениях окружающего мира;
- употребляет слова, обозначающие личностные характеристики, с эмотивным значением, многозначные;
- умеет подбирать слова с противоположным и сходным значением;
- умеет осмысливать образные выражения и объяснять смысл поговорок (при необходимости прибегать к помощи взрослого);
- правильно употребляет грамматические формы слова; продуктивные и непродуктивные словообразовательные модели;
- умеет подбирать однокоренные слова, образовывать сложные слова;
- умеет строить простые распространённые предложения; предложения с однородными членами; простейшие виды сложносочинённых и сложноподчинённых предложений; сложноподчинённых предложений с использованием подчинительных союзов;
- составляет различные виды описательных рассказов, текстов (описание, повествование, с элементами рассуждения) с соблюдением целостности и связности высказывания;
- умеет составлять творческие рассказы;
- осуществляет слуховую и слухопроизносительную дифференциацию звуков по всем дифференциальным признакам;
- владеет простыми формами фонематического анализа, способен осуществлять сложные формы фонематического анализа (с постепенным переводом речевых умений во внутренний план), осуществляет операции фонематического синтеза;
- владеет понятиями «слово» и «слог», «предложение»;
- осознаёт слоговое строение слова, осуществляет слоговой анализ и синтез слов (двусложные с открытыми, закрытыми слогами, односложных);
- умеет составлять графические схемы слогов, слов, предложений;
- знает печатные буквы (без употребления алфавитных названий), умеет их воспроизводить;
- правильно произносит звуки (в соответствии с онтогенезом);
- воспроизводит слова различной звукослоговой структуры (изолированно и в условиях контекста).

### 1.3 Система психолого-педагогической диагностики дошкольника

Психолого-педагогическая диагностика проводится три раза в год – в сентябре, декабре и апреле. По результатам диагностики заполняются речевые на каждого ребёнка и диагностические карты, в которые заносятся баллы по всем оцениваемым показателям развития. Итоги диагностики обсуждаются всеми специалистами на медико-педагогических совещаниях.

Система психолого-педагогической диагностики осуществляется на основе «Количественного мониторинга общего и речевого развития детей с ОНР», А.М.Быховская, Н.А.Казова, Санкт-Петербург ДЕТСТВО-ПРЕСС 2012г.

#### Итоги результатов обследования детей в баллах.

№ п/п	Фамилия, имя ребенка	Звукопроизношение			Слоговая структура			Фонематические представления			Грамматический строй			Лексический запас			Понимание речи			Связная речь			итог					
		с	я	м	с	я	м	с	я	м	с	я	м	с	я	м	с	я	м	с	я	м	с	я	м			

#### Критерии оценки:

Разделы обследования	баллы	Критерии оценки.
Звукопроизношение.	4	<b>Звукопроизношение не нарушено.</b>
	3	Нарушено произношение одной группы звуков.
	2	Нарушено произношение двух-трех групп звуков.
	1	Нарушено произношение четырех и более групп звуков, дефекты звонкости, мягкости, нетрадиционные замены.
Слоговая структура.	4	<b>Слоговую структуру слов воспроизводит без ошибок.</b>
	3	Нарушения редкие, главным образом в малоизвестных словах.
	2	Нарушения грубые, на уровне слов (упрощения, перестановки, уподобления слогов и т.д.)
	1	Звукокомплексы, звукоподражание.

Фонематические представления.	4	<b>Сформированы соответственно возрасту.</b>
	3	Самокоррекция или коррекция после стимулирующей помощи взрослого.
	2	Выполняет правильно только задания для более младшего возраста, с более трудными не справляется.
	1	Не сформированы. Не может выполнить ни одного задания.
Грамматический строй.	4	<b>Грамматические категории использует без затруднений.</b>
	3	Редкие аграмматизмы.
	2	Ошибки многочисленные, стойкие, специфические аграмматизмы, невозможность образовать формы слов.
	1	Грамматический строй не сформирован.
Лексический запас.	4	<b>Лексический запас сформирован по возрасту.</b>
	3	Лексический запас беден. Лексический запас в пределах обихода. Выполняет половину заданий.
	2	Лексический запас резко ограничен. Не выполняет и половины заданий.
	1	Лексика отсутствует. Звукоподражание.
Понимание речи.	4	<b>В полном объеме.</b>
	3	Понимание грамматических форм, предложно-падежных конструкций, временных и пространственных отношений на уровне фразы. Общее понимание целостного текста.
	2	Понимание ситуативное, только на уровне знакомых слов.
	1	Обращенная речь малопонятна. Не может выполнить даже простые поручения.
Связная речь.	4	<b>Без затруднений.</b>
	3	Рассказ бедный. Требуется помощь взрослого. Синтаксические конструкции фраз бедны.
	2	Простая аграмматичная фраза со структурными нарушениями. Нарушена последовательность в передаче сюжета.
	1	Связной речи нет.

2. Содержание воспитательно-образовательной работы учителя-логопеда с детьми 6 - 7 лет.

2.1. Содержание воспитательно-образовательной работы с указанием видов детской деятельности и форм работы.

Тематический блок	Временной период	Лексическая тема	Итоговые события	Кол-во часов	Календарь праздников
Давайте жить дружно.	04.09.17 — 08.09.17	Психолого-педагогическая диагностика «Давайте жить дружно»	Кукольный театр силами педагогов	24ч	01.09 – День знаний 09.09 - День красоты 21.09 – Международный День Мира
Осень, в гости просим.	25.09.17 — 29.09.17	Признаки осени. Осень в произведениях искусства.	Квест «Природа и осень»	7ч.30м.	27.09 – день воспитателя 01.10 – Всемирный День Пожилых Людей и международный день музыки
	02.10.17 — 06.10.17	Лиственные и хвойные деревья осенью		7ч.30м	4.октября – всемирный день животных 5 октября — День учителя. 9 октября – день почты
	09.10.17 — 13.10.17	Овощи. Огород	Смотр-конкурс детских работ из природного материала «Волшебный сундук Осени».	7ч.30м	11.10 — Международный день Девочек.
	16.10.17 — 20.10.17	Фрукты. Сад.		7ч.30м	
	23.10.17 — 27.10.17	Лес. Грибы, ягоды.		7ч.30м	28 октября – день мультфильмов
	01.11.17 — 03.11.17	Откуда хлеб пришел	Праздник «Осень в гости к нам пришла»	6ч.	4 ноября — День народного единства.
	06.11.17 — 10.11.17	Перелетные птицы	Выставка творческих работ	7ч.30м	10 ноября — День милиции.
	13.11.17 — 17.11.17	Поздняя осень. Подготовка животных и человека к зиме.	Викторина	7ч.30м	18 ноября – день рождения Деда мороза



Окружающий мир.	20.11.17 — 24.11.17	Мебель, бытовая техника.	Поделки из бросового материала.	7ч.30м	20 ноября – день детей 21 ноября-день приветствий 27.11 — День Матери России
	27.11.17 — 01.12.17	Одежда, обувь, головные уборы	Сюжетно-ролевая игра «Семья»	7ч.30м	
	04.12.17 — 08.12.17	Кухня. Посуда.		7ч.30м	
	11.12.17 — 15.12.17	Магазин. Продукты питания.	Спортивный досуг «Юный пожарный»	7ч.30м	12.12 — День Конституции
Волшебница зима.	18.12.17 – 22.12.17	Зима. Приметы зимы.	Новогодний праздник	7ч.30м	
	25.12.17 — 29.12.17	Новогодний карнавал		7ч.30м	27.декабря – день спасателя Праздник «Новый год»
	08.01.18 — 12.01.18	Зимние забавы.	Развлечение «Ах, зима...»	7ч.30м	07.01 — Рождество. 11 января – день спасибо
	15.01.18 — 19.01.18	Зимующие птицы.	Акция «Берегите птиц» Мастерская «Изготовление кормушек».	7ч.30м	
Животные дальних стран.	22.01.18 — 26.01.18	Животные севера	Презентация (ИКТ) для детей «Ленинград в годы блокады»	7ч.30м	25.01 - Татьянин день. 27 января — День снятия блокады Ленинграда.
	29.01.18 – 02.02.18	Животные жарких стран	Коллаж «Животные дальних стран»	7ч.30м	
Профессии.	05.02.18 – 09.02.18	Стройка. Строительные профессии	Сюжетно-ролевая игра «Стройка»	7ч.30м	8 февраля — День Российской науки. 10 февраля – день памяти Пушкина
	12.02.18 – 16.02.18	Транспорт. Профессии на транспорте.	Тематическое занятие «Широкая масленица»	7ч.30м	14 февраля — День Святого Валентина 17 февраля – день доброты
	19.02.18 –	День Защитника Отечества.	Спортивно-	4ч30м	

	23.02.18	Военные профессии.	музыкальный досуг «Богатырская сила»		23 февраля - День Защитника Отечества.
Весна!	26.02.18 – 02.03.18	Домашние животные и домашние птицы.	Коллективная работа «Ферма»	7ч.30м	1 марта – день кошек 3 марта – день писателя
	05.03.18 – 09.03.18	Семья. Мамин праздник.	Праздник 8 марта	7ч.30м	8 марта — Международный Женский день
	12.03.18 – 16.03.18	Весна. Приметы весны.	Выставка рисунков «Краски весны»	6ч	
	19.03.18 – 23.03.18	Дикие животные и их детеныши.		7ч.30м	21 марта – день земли 22 марта – день воды
	26.03.18 – 30.03.18	Возвращение перелетных птиц.		7ч.30м	27 марта – день театра
	02.04.18 – 06.04.18	Растения. Посадка растений.	День здоровья	7ч.30м	1 апреля — День смеха и день птиц 2 апреля – день книги 7 апреля – день здоровья
	09.04.18 – 13.04.18	Космос.	Досуг «Космическое путешествие»	7ч.30м	12.04 - Всемирный День Авиации, Космонавтики
	16.04.18 – 20.04.18	мониторинг		7ч.30м	
23.04.18 – 27.04.18	Первоцветы. Весенние цветы.	Выставка рисунков «Эти первые цветы небывалой красоты»	7ч.30м	29 апреля – день танца 30 апреля – день пожарной охраны 01.05 — День Труда..	
Знай и люби свой город.	30.04.18– 04.05.18	Моя страна. День Победы	Литературно- музыкальный вечер.	7ч.30м	03.05 – день солнца 07.05 — День Радио. 09.05 – день Победы
	07.05.18 – 11.05.18	Спортивный Петербург	Спортивно- музыкальный праздник «Да здравствует футбол!»	4ч30м	09.05 — День Победы.
	14.05.18 –	Школа. Юный петербуржец		7ч.30м	15.05 – день семьи

	18.05.18		Выпускные праздники		18.05 день музеев
	21.05.18- 25.05.18	Прогулка по городу Санкт-Петербург.		7ч.30м	25 мая — Последний звонок. 27 мая — день библиотек. 27 мая - День Города. 28 мая — День пограничника. Выпускные праздники.
Итого часов				274ч30м	

2.2. Содержание воспитательно-образовательной работы в соответствии с календарно-тематическим планированием в подготовительной группе. Образовательная область «Речевое развитие»

Дата	Тема	Содержание
04.09.17 — 22.09.17	Психолого-педагогическая диагностика «Давайте жить дружно»	Выявить структуру и механизмы речевых нарушений Выявить состояние речевых и неречевых психических функций Заполнение индивидуальных речевых карт
25.09.17 — 29.10.17	Признаки осени. Осень в произведениях искусства.	Активизировать словарь по теме «Осень»; пополнять активный словарь наречиями с противоположным значением; расширять глагольный словарь; учить составлять описательные рассказы; развивать общие речевые навыки через заучивание стихотворений; учить ориентировки на плоскости листа; учить различать речевые и неречевые звуки; развивать навыки звукового анализа и синтеза; дать понятие звук
02.10.17 — 06.10.17	Лиственные и хвойные деревья осенью.	Активизировать словарный запас детей по теме деревья; учить составлять загадки-описания о деревьях; пополнять активный словарь существительными с уменьшительными суффиксами, сложными словами; совершенствование грамматического строя речи путем подбора однородных определений, согласованием существительных с прилагательными в роде числе и падеже.
09.10.17 — 13.10.17	Овощи. Огород	Активизировать и актуализировать словарь по теме «Огород. Овощи»; совершенствовать навык слогового анализа; учить образованию относительных прилагательных и согласованию их с существительными; учить образовывать слова с уменьшительно-ласкательными суффиксами; учить составлять описательные рассказы по схеме.
16.10.17 —	Фрукты. Сад.	Уточнить и активизировать словарь по теме «Фрукты»; совершенствовать грамматический строй речи

20.10.17		путем согласования числительных с существительными в роде, числе и падеже; совершенствовать навыки звукобуквенного и слогового анализа; совершенствовать навыки анализа предложений; учить составлять предложения с противопоставлением.
23.10.17 — 27.10.17	Лес. Грибы, ягоды.	Уточнение, расширение и активизация словаря по теме «Лес. Грибы. Ягоды»; совершенствовать грамматический строй речи путем образования однокоренных слов, согласования числительных с существительными; совершенствовать навык звукового и слогового анализа и синтеза; развивать диалогическую речь; обучать составлению рассказа по картине.
30.10.17 — 03.11.17	Откуда хлеб пришел	Уточнение и активизация словаря по теме «Хлеб»; совершенствование грамматического строя речи путем образования относительных прилагательных и однокоренных слов, образования и употребления существительных с суффиксом <i>-иц-</i> ; совершенствовать навык составления и анализа предложений; обучать составлению рассказа по картине.
06.11.17 — 10.11.17	Перелетные птицы.	Систематизировать знания о перелетных птицах их внешнем виде, образе жизни; уточнить и активизировать словарь по теме «Перелетные птицы»; совершенствовать навыки рассказывания по картине; формировать целостное представление об изображенном на картине; совершенствовать грамматический строй речи путем образования притяжательных прилагательных; совершенствование навыка анализа предложений.
13.11.17 — 17.11.17	Поздняя осень. Подготовка животных и человека к зиме.	Уточнить и активизировать словарь по теме «Дикие животные зимой»; совершенствовать грамматический строй речи путем употребления существительных с суффиксами <i>-онок-</i> , <i>-енок-</i> , <i>-ат-</i> , <i>-ят-</i> ; развивать фонематические представления путем дифференциации звуков в словах; совершенствовать слоговую структуру слов; развивать диалогическую речь.
20.11.17 — 24.11.17	Мебель, бытовая техника.	Уточнять и активизировать словарь по теме «Мебель, бытовая техника» на основе обобщения знаний об окружающем; совершенствовать грамматический строй речи путем образования и употребления относительных прилагательных; совершенствовать синтаксическую сторону речи путем составления сложноподчиненных предложений
27.11.17 — 01.12.17	Одежда, обувь, головные уборы	Обобщить и систематизировать представления об окружающем предметном мире, об одежде, обуви, головных уборах, материалах, из которых они сделаны, о процессе производства одежды, обуви, головных уборах; расширить, уточнить, актуализировать словарь по теме; совершенствовать грамматический строй речи путем образования и употребления относительных прилагательных; совершенствовать синтаксическую сторону речи путем составления сложносочиненных предложений с противопоставлением
04.12.17 — 08.12.17	Кухня. Посуда.	Обобщить представления о посуде, ее деталях, материалах, из которых она сделана; расширить, уточнить, актуализировать словарь по теме; совершенствовать навык образования слов с суффиксами

		–иц-, -ик-; совершенствовать грамматический строй речи путем образования и использования относительных прилагательных; совершенствовать умение составлять описательные рассказы
11.12.17 — 15.12.17	Продукты питания.	Классифицировать знания о продуктах питания; учить правильно употреблять относительные прилагательные; совершенствовать грамматический строй речи путем образования и употребления относительных прилагательных; развивать связную речь путем пересказа
18.12.17 – 22.12.17	Зима. Приметы зимы.	Обобщить представления о зиме и типичных зимних явлениях в природе; расширить, уточнить, актуализировать словарь по теме; совершенствовать навыки рассматривания картины, формировать целостное представление об изображенном на ней; совершенствовать синтаксическую сторону речи путем составления предложений с противопоставлением; совершенствовать навык слогового анализа слов
26.12.17 — 30.12.17	Новогодний карнавал	Расширить, уточнить, актуализировать словарь по теме; совершенствовать навыки звукобуквенного, звукового и слогового анализа; развивать связную речь путем разучивания и рассказывания стихов по теме; совершенствование грамматического строя речи путем подбора прилагательных, согласование существительных с прилагательными в роде, числе и падеже;
08.01.18 — 12.01.18	Зимние забавы.	Расширить, уточнить, актуализировать словарь по теме; совершенствовать навыки звукобуквенного, звукового и слогового анализа; развивать связную речь путем составления рассказов по сюжетным картинкам; совершенствование грамматического строя речи путем подбора прилагательных, согласование существительных с прилагательными в роде, числе и падеже;
15.01.18 — 19.01.18	Зимующие птицы.	Расширить, уточнить, актуализировать словарь по теме; совершенствовать навыки рассматривания картины, формировать целостное представление об изображенном на ней; совершенствовать синтаксическую сторону речи путем составления предложений с противопоставлением; закрепить умение употреблять падежные окончания существительных в единственном и множественном числе; уточнить значение простых предлогов места и движения; учить составлять предложения с предлогами, составлять схемы с предложений с использованием символов предлогов
22.01.18 — 26.01.18	Животные севера	Расширить, уточнить, актуализировать словарь по теме; обогатить экспрессивный словарь словами антонимами; совершенствовать грамматический строй речи путем образования и использования притяжательных прилагательных, образования названий детенышей животных; развивать связную речь путем составления сравнительных рассказов
29.01.18 – 02.02.18	Животные жарких стран	Расширить, уточнить, актуализировать словарь по теме; обогатить экспрессивный словарь словами антонимами; совершенствовать грамматический строй речи путем образования возвратных глаголов, дифференциации глаголов совершенного и несовершенного вида, образования названий детенышей животных; развивать связную речь путем составления описательных рассказов
05.02.18 –	Стройка.	Расширить, уточнить, актуализировать словарь по теме; расширить представления о труде взрослых,

09.02.18	Строительные профессии.	его необходимости и общественной значимости; систематизировать знания о строительных профессиях; совершенствовать грамматический строй речи путем образования и употребления имен существительных в родительном падеже; совершенствовать навык слогового анализа слов; совершенствовать синтаксическую сторону речи путем составления сложноподчиненных предложений со словами <i>потому что</i>
12.02.18 – 16.02.18	Транспорт. Профессии на транспорте.	Расширить, уточнить, актуализировать словарь по теме, уточнить обобщающие понятия; расширить представления о труде взрослых, его необходимости и общественной значимости; систематизировать знания о профессиях на транспорте; совершенствовать грамматический строй речи путем образования и употребления имен существительных в родительном падеже; совершенствовать навык слогового анализа слов; совершенствовать синтаксическую сторону речи путем составления сложноподчиненных предложений со словами <i>потому что</i>
19.02.18 – 22.02.18	День Защитника Отечества. Военные профессии.	Закрепить представления о необходимости и значении российской армии и профессиях военных о почетной обязанности защищать Родину; расширить, уточнить, актуализировать словарь по теме; развивать фонематические представления путем дифференциации звуков в словах; совершенствовать синтаксическую сторону речи путем составления предложений по картинкам; совершенствование грамматического строя речи путем расширения глагольного словаря, составления предложений с предлогами
25.02.18 – 02.03.18	Домашние животные и домашние птицы	Обобщить и систематизировать знания о домашних животных и птицах, их внешнем виде и образе жизни; уточнить, активизировать и актуализировать словарь по теме; совершенствовать грамматический строй речи путем образования притяжательных прилагательных, употребления существительных в косвенных падежах, образования слов антонимов; развивать связную речь путем обсуждения, увиденного на картине
05.03.18 – 09.03.18	Семья. Мамин праздник.	Закрепить знания о семье и родственных отношениях; расширить, уточнить, актуализировать словарь по теме, пополнить экспрессивный словарь приставочными глаголами; совершенствовать грамматический строй речи путем образования однокоренных слов, образования существительных с уменьшительными и увеличительными суффиксами; совершенствовать навык рассматривания картины, формировать целостное представление об изображенном на ней; совершенствовать навык звуко-слогового анализа слов; совершенствовать навык чтения; развивать связную речь путем пересказа рассказа с использованием мнемо-таблицы, и путем рассказывания стихотворений о весне
12.03.18 – 16.03.18	Весна. Приметы весны.	Обобщить представления о ранней весне и типичных весенних явлениях в природе; расширить, уточнить, актуализировать словарь по теме; совершенствовать навык рассматривания картины, формировать целостное представление об изображенном на ней; совершенствовать навык звуко-слогового анализа слов; совершенствовать навык чтения; развивать связную речь путем составления

		предложений по опорным картинкам и объединение их в рассказ; совершенствование грамматического строя речи путем образования сложных слов из простых
19.03.18 – 23.03.18	Дикие животные и их детеныши.	Обобщить и систематизировать знания о диких животных наших лесов их внешнем виде и образе жизни; расширить, уточнить, актуализировать словарь по теме; совершенствовать грамматический строй речи путем образования притяжательных прилагательных, согласование существительных с существительными в роде, числе и падеже, образования существительных с суффиксами – <i>онон</i> -, - <i>енок</i> -; совершенствовать синтаксическую сторону речи путем составления сложноподчиненных предложений; развивать связную речь путем развития диалогической речи (разыгрывание сказки по ролям)
26.03.18 – 30.03.18	Возвращение перелетных птиц.	Закрепить знания о перелетных птицах их внешнем виде, образе жизни; уточнить и активизировать словарь по теме «Перелетные птицы»; совершенствовать навыки рассказывания по серии картинок; совершенствовать грамматический строй речи путем образования притяжательных прилагательных; совершенствование навыка анализа предложений
02.04.18 – 06.04.18	Растения. Посадка растений.	Уточнить и расширить представления о растениях и уходе за ними; расширить, уточнить, актуализировать словарь по теме; совершенствовать синтаксическую сторону речи путем составления сложноподчиненных предложений со словами для того чтобы; развивать связную речь путем составления рассказов по картине
09.04.18 – 13.04.18	Космос	Формировать представления о космосе, об освоении космоса людьми, о работе космонавтов; расширить представления о значении труда взрослых; уточнить, активизировать и актуализировать словарь по теме; совершенствовать навык чтения; совершенствовать навык слогового анализа слов; развивать связную речь путем развития диалогической речи; совершенствовать грамматический строй речи путем образования однокоренных слов
16.04.18 – 20.05.18	Мониторинг	Выявить динамику состояния речевых и неречевых психических функций Заполнение дневников логопеда в индивидуальных речевых картах
23.04.18 – 27.04.18	Первоцветы. Весенние цветы.	Обобщить представления о весне и ее периодах, о типичных явлениях в природе; уточнить, активизировать и актуализировать словарь по теме; совершенствовать навык рассматривания и сравнения картин, формировать целостное представление об изображенном на картине; совершенствовать синтаксическую сторону речи путем составления предложений с противопоставлением; совершенствовать грамматический строй речи путем употребления в речи предложно падежных конструкций
30.05.18 – 04.05.18	Моя страна. День Победы.	Закрепить представления о России, о необходимости и значении российской армии, о почетной обязанности защищать Родину; расширить, уточнить, актуализировать словарь по теме; развивать фонематические представления путем дифференциации звуков в словах; совершенствовать

		синтаксическую сторону речи путем составления предложений по картинкам; совершенствование грамматического строя речи путем расширения глагольного словаря, составления предложений с предлогами
07.05.18 – 11.05.18	Спортивный Петербург.	Уточнить и актуализировать словарь по теме спорт, закрепить обобщающие понятия; закрепить названия спортивных профессий; совершенствовать грамматический строй речи, навыки словообразования и словоизменения; совершенствовать синтаксическую сторону речи путем составления сложных предложений с союзами и союзными словами; развивать связную речь через составление рассказа из личного опыта
14.05.18 18.05.18	Школа. Юный петербуржец.	Расширить и систематизировать знания о предметном мире; обобщить представления о школе и школьных принадлежностях; расширить, уточнить, актуализировать словарь по теме; совершенствовать грамматический строй речи путем совершенствования навыков словообразования; совершенствовать навыки звукового и слогового анализа слов, навыка составления и чтения слов; развивать связную речь путем составления описательного рассказа
21.05.18 – 25.05.18	Прогулка по городу Санкт- Петербургу.	Углубить представления о Санкт-Петербурге; расширить и уточнить словарь по теме; совершенствовать грамматический строй речи путем словообразования; совершенствовать навык пересказа; совершенствовать синтаксическую сторону речи путем составления сложноподчиненных предложений, косвенной речи
28.05.18 - 01.06.18	Шар земной дадим детям	Формировать у детей понятия дружбы между людьми разных национальностей; продолжать знакомить детей с разными народами, населяющими планету, культурой этих народов; показать, в чем состоит различие и сходство людей разных рас; расширить кругозор детей, а так же представление о мире; развивать связную речь путем описывания внешнего вида людей разных рас; обогатить словарь по теме; совершенствовать грамматический строй речи путем подбора родственных однокоренных слов, подбора синонимов, составлением сложных прилагательных состоящих из простых прилагательных и существительных
04.06.18 - 08.06.18	С чего начинается Родина	Совершенствовать знания детей о своей Родине, о своем национальном богатстве; укрепить знания детей о природе России, о русских сказках, потешках, прибаутках, игр; развивать интерес к национальному костюму; закрепить названия частей русского национального костюма; воспитывать в детях гордость за свою родину, любовь к ней, вызывать чувство восхищения красотой русской природы; совершенствовать грамматический строй речи путем подбора слов антонимов; развивать связную речь путем заучивания и рассказывания стихов о Родине
13.06.18- 15.06.18	Неделя здоровья	Формировать навыки ЗОЖ закрепить знания детей о воде, о правилах гигиены; уточнить, активизировать и актуализировать словарь по теме; формировать представления о пользе и вреде продуктов питания; познакомить детей с понятием витамины; совершенствовать грамматический



		строй речи путем подбора слов антонимов и синонимов; развивать связную речь путем развития диалогической речи
18.06.18- 22.06.18	Беззаботное лето.	Закрепить знания детей о лете, о правилах поведения на природе; формировать понятия о безопасном поведении в городе, лесу у водоема; совершенствовать грамматический строй речи путем подбора родственных однокоренных слов, подбора синонимов, составлением сложных прилагательных состоящих из простых прилагательных и существительных; развивать связную речь путем составления и разгадывания загадок-описаний; совершенствовать навык звукового анализа слов
25.06.18 – 29.06.18	У бабушки в деревне.	Уточнить, активизировать и актуализировать словарь по теме; совершенствовать грамматический строй речи путем образования притяжательных прилагательных, употребления существительных в косвенных падежах, образования слов антонимов; развивать связную речь путем обсуждения, увиденного на картине.

### 2.3. Система организации коррекционной (логопедической) работы.

№ п/п	Содержание работы	Сроки	Ответственные
1. Диагностический блок			
1	Диагностика речевых нарушений детей 4-7 лет, обработка и анализ результатов диагностики, заполнение речевых карт, МПС.	до 22 сентября	логопед
2	Разработка перспективного планирования индивидуальной работы, индивидуальных маршрутов.	до 22 сентября	логопед
3	Проведение промежуточного обследования детей, ведение дневника логопеда, МПС.	декабрь - январь	логопед
4	Коррекция индивидуальных маршрутов и внесение изменений в планирование	декабрь - январь	логопед
5	Проведение итогового обследования, заполнение речевых карт. Выпускная комиссия.	апрель - май	логопед
2. Коррекционно-развивающий блок			
1	Проведение подгрупповых и индивидуальных коррекционно-развивающих занятий.	в течение года	логопед
2	Проведение коррекционно-развивающих игр.	в течение года	логопед
3. Консультативно – просветительский блок			
1.	Проведение индивидуальных консультаций.	в течение года	логопед
2.	Выступление на родительских собраниях.	сентябрь, январь, май	логопед
3.	Оформление информационных стендов.	в течение года	логопед
4.	Проведение мастер-классов.	в течение года	логопед
5.	Участие в проведении педагогической гостиной «Шпаргалка для родителей».	в течение года	логопед
4. Организационный блок			
1	Создание развивающей среды.	в течение года	логопед
2	Подбор методической литературы.	в течение года	логопед
3	Ведение документации.	в течение года	логопед
4	Ведение тетрадей взаимосвязи.	в течение года	логопед

#### 2.4. Система физкультурно-оздоровительной работы.

Система физкультурно–оздоровительной работы построена с учетом оптимального использования двигательного режима, оздоровительных и образовательных технологий в области физического развития.

Цель: создание условий для всестороннего развития личности дошкольника средствами физической культуры; сохранение и укрепления здоровья ребенка.

Система физкультурно-оздоровительной работы представлена в АОПДО ГБДОУ д/с №68.

Направления оздоровительной работы:

- артикуляционная гимнастика;
- дыхательная гимнастика;
- развитие ручной моторики;
- регулярное проветривание в присутствии (одностороннее) и в отсутствие (сквозное) детей;
- соблюдения температурного режима в помещениях групп и одежды детей;
- воспитание культуры здоровья;
- формирование первичных ценностных представлений о здоровье и здоровом образе жизни человека;
- профилактика травматизма детей;
- профилактика умственного переутомления и обеспечение эмоционального комфорта (соблюдение гигиенических требований к организации образовательного процесса, организация оптимального режима дня, в том числе рационального двигательного режима).
- профилактика нарушений опорно-двигательного аппарата;
- систематическое проведение физкультминуток и физкультурных пауз;
- профилактика нарушений осанки;
- наблюдение за самочувствием детей;
- поддержание санитарного состояния помещений в соответствии с требованиями СанПин.

## 2.5. Организация и формы взаимодействия с родителями.

Месяц	Открытый характер ДОУ: информируемость родителей. Стендовый доклад:	Психолого-педагогическая поддержка; повышение педагогической грамотности родителей	Непосредственное вовлечение родителей в воспитательно-образовательный процесс
сентябрь	Что такое ОНР? Речевое дыхание.	Родительское собрание. Доклад о результатах обследования и перспективный план работы на год.	Выборы родительского комитета.
Октябрь	Дизартрия. Зачем нужна артикуляционная гимнастика.	Консультации по выполнению дыхательных и артикуляторных упражнений.	Привлекать родителей к выполнению артикуляционной гимнастики с детьми.
Ноябрь	Слово - предмет. Слово - действие предмета.	Консультация «Успешная автоматизация и дифференциация поставленных звуков».	Привлекать родителей к выполнению заданий по изученным лексическим темам.
Декабрь	Разбираем предложение. Как избежать сложностей в школе?	Консультация «Звуки бывают разные – гласные и согласные».	Привлекать родителей к выполнению разбора предложения.
Январь	Согласные звуки и буквы. Фонетический принцип письма.	Родительское собрание «Наши успехи. Чему еще учиться?»	Открытый просмотр совместной деятельности «Развиваем речь через игру»
Февраль	Звуковой анализ слова. Как избежать пропуска букв на письме?	Индивидуальные консультации по автоматизации звуков речи, развитию грамматического строя речи детей.	Привлекать родителей к созданию презентации «Кем работают мои родители»: составление рассказа о профессии.
Март	Слоговой анализ слова. Почему ребенок переставляет или пропускает слоги в словах?	Консультация по теме: «Обучаемся играя»	
Апрель	Роль игры в обучении ребенка.	Индивидуальное консультирование по мере необходимости.	Привлекать родителей к подготовке к выпускному занятию (заучивание речевого материала)
Май	Готов ли ребенок к обучению грамоте?	Индивидуальное консультирование по закреплению поставленных звуков в речи.	Выпускной праздник «До свидания, детский сад!»
Июнь	Почему не нужно сравнивать своего ребенка с другими детьми?	Индивидуальное консультирование родителей по подготовки детей к успешному обучению в школе.	

Система методических рекомендаций с использованием наглядных пособий:

1. Информационно-деловое оснащение ДОУ «Логопед советует» ДЕТСТВО – ПРЕСС;
2. З.Е. Агранович «Сборник домашних заданий в помощь логопедам и родителям»

Темы на стенде «Советы логопеда»:

- Что такое ОНР?
- Речевое дыхание.
  
- Дизартрия.
- Зачем нужна артикуляционная гимнастика.
  
- Слово – предмет. Слово- действие.
  
- Разбираем предложение.
- Как избежать сложностей в школе?
  
- Согласные звуки и буквы. Фонетический принцип письма.
  
- Звуковой анализ слова. Как избежать пропуска букв на письме?
  
- Слоговой анализ слова. Почему ребенок пропускает или переставляет слоги?
  
- Роль игры в обучении ребенка.
  
- Готов ли ребенок к обучению грамоте?
  
- Почему не нужно сравнивать своего ребенка с другими детьми?

### 3. Организационный раздел.

#### 3.1 Структура реализации образовательного процесса

##### 3.1.1 Учебный план учителя–логопеда в подготовительной группе

с 01.09.2017 по 31.05.2018

Формы работы.	Образовательная нагрузка (раз в неделю)
Подгрупповая	2 раз в неделю
Индивидуальная и малыми подгруппами	ежедневно
Участие логопеда в режимных моментах	ежедневно
Объем недельной образовательной нагрузки (в часах)	20 часов

с 01.06.2017 по 30.06.2018

Формы работы.	Образовательная нагрузка (раз в неделю)
Индивидуальная и малыми подгруппами	ежедневно
Участие логопеда в режимных моментах	ежедневно
Объем недельной образовательной нагрузки (в часах)	20 часов

В июле и августе коррекционная работа не проводится.

### 3.1.2. Расписание непрерывной непосредственно образовательной деятельности

Дни недели	Время	Содержание
Понедельник	9.00 – 9.30 9.40 – 10.10 15.15 – 15.45	Формирование целостной картины мира Лепка/Аппликация Музыка
Вторник	9.00 – 9.30 9.40 – 10.10 10.20 10.50	Физическая культура Формирование элементарных математических представлений/Логопедическое занятие Логопедическое занятие / Формирование элементарных математических представлений
Среда	9.00 – 9.30 9.40 – 10.10 12.00 – 12.30 16.10 – 16.40	Речевое развитие Рисование Физкультура на улице Музыка
Четверг	9.00 – 9.30 9.40 – 10.10 10.20 – 10.50	Музыкальное занятие Формирование элементарных математических представлений/Логопедическое занятие Логопедическое занятие / Формирование элементарных математических представлений
Пятница	9.00 – 9.30 9.40 – 10.10 15.15 – 15.40	Конструктивные игры/Познавательно-исследовательская деятельность Рисование Физическая культура

### 3.1.3 Модель планирования

#### Планирование подгрупповой работы учителем–логопедом речевой группы

Дата, тема

Содержание работы	Развитие общих речевых навыков	Развитие слухового, зрительного внимания и памяти	Развитие лексики и грамматического строя речи, развитие связной речи	Развитие языкового анализа, синтеза, представлений	Развитие общей и мелкой моторики
Понедельник					
Вторник					
Среда					
Четверг					
Пятница					

#### Планирование индивидуальной работы с детьми на неделю: (дата)

Понедельник (дата)	Вторник (дата)	Среда (дата)	Четверг (дата)	Пятница (дата)
1. 2...				



## 3.2 Условия реализации программы

### 3.2.1 Режимы дня

Одним из основных условий, обеспечивающих всестороннее и гармоничное развитие детей, является правильный режим дня. Режим работы ГБДОУ детского сада № 68 с 12-ти часовым пребыванием, с 07.00 час до 19.00 час.

Режим составляется с учетом обеспечения благоприятных условий для здоровья детей и предусматривает четкую ориентацию на возрастные физические и психологические особенности детей. Важное требование при составлении режима - соблюдение объема образовательной нагрузки в соответствии с санитарно-гигиеническими нормативами.

Требования к режиму дня:

1. Соответствие режима психофизиологическим особенностям детей.
2. Четкое выполнение основных режимных моментов (питания, сна, игр, прогулок).
3. Чередование активной деятельности с отдыхом.
4. Организация оздоровительных мероприятий (пребывание на воздухе, режим подвижности и т.д.).

При проведении режимных моментов необходимо:

- полное и своевременное удовлетворение всех органических потребностей детей (во сне, питании);
- тщательный гигиенический уход, обеспечение чистоты тела, одежды, постели;
- привлечение детей к посильному участию в режимных процессах; поощрение самостоятельности и активности;
- формирование культурно-гигиенических навыков;
- эмоциональное общение в ходе выполнения режимных процессов;
- учет потребностей детей, индивидуальных особенностей каждого ребенка;
- спокойный и доброжелательный тон обращения, бережное отношение к ребенку; устранение долгих ожиданий, так как аппетит и сон малышей прямо зависит от состояния их нервной системы.

Составляющие режима структурируются на основе режимного расписания в двух вариантах в зависимости от сезона (летнего и зимнего). Зимний период (холодный) определен с первого сентября по тридцать первое мая. Летним периодом (теплым) считается календарный период с первого июня по тридцать первое августа.

Режим дня  
Подготовительный дошкольный возраст

Прием, осмотр, игры, ежедневная утренняя гимнастика, дежурство	7.00-8.30
Подготовка к завтраку, завтрак	8.30-8.50
Игры	8.50-9.00
Непрерывная образовательная деятельность	9.00-9.30 9.40-10.10 10.20-10.50
Игры, подготовка к прогулке, прогулка (игры, наблюдения, труд), самостоятельная деятельность	10.50-12.30
Возвращение с прогулки, игры	12.30-12.40
Подготовка к обеду, обед	12.40-13.10
Подготовка ко сну, дневной сон	13.10-15.10
Постепенный подъем, воздушные, водные процедуры	15.10-15.25
Коррекционная работа	15.25-15.50
Подготовка к полднику, полдник	15.50-16.20
Самостоятельная деятельность детей	16.20-16.40
Подготовка к прогулке, прогулка, самостоятельная деятельность	16.40-19.00
Уход детей домой	19.00

Режим дня  
Подготовительный дошкольный возраст  
Теплый период года

Прием детей на улице, осмотр, беседы с родителями, игры, утренняя гимнастика	7.00 – 8.35
Подготовка к завтраку, завтрак	8.35 – 9.00
Совместная, самостоятельная игровая деятельность, подготовка к прогулке, выход на прогулку	9.00 – 9.30
Прогулка: совместная деятельность, индивидуальная работа, наблюдения, воздушные процедуры, самостоятельная двигательная деятельность	9.30 – 12.10
Возвращение с прогулки, водные процедуры	12.20 – 12.30
Подготовка к обеду, обед	12.30 – 13.00
Подготовка ко сну, дневной сон	13.00 – 15.00
Постепенный подъем детей, закаливающие процедуры	15.00 – 15.30
Совместная игровая, самостоятельная деятельность. Подготовка к полднику, полдник	15.30 – 16.00
Самостоятельная игровая деятельность. Подготовка к прогулке	16.00 – 16.20
Прогулка: наблюдения, самостоятельная игровая деятельность, индивидуальная работа, работа с родителями, игры. Уход детей домой	16.20 – 19.00

Режим дня  
Подготовительный дошкольный возраст  
Теплый период года  
(ненастная погода)

Прием детей в группе, осмотр, беседы с родителями, игры, утренняя гимнастика	7.00 – 8.35
Подготовка к завтраку, завтрак	8.35 – 9.00
Игровая деятельность, совместная деятельность, чтение художественной литературы, индивидуальная работа, коммуникативные, экологические игры, экспериментирование. Сюжетно-ролевые игры	9.00 – 12.10
Водные процедуры	12.10 – 12.30
Подготовка к обеду, обед	12.30 – 13.00
Подготовка ко сну, дневной сон	13.00– 15.00
Постепенный подъем детей, закаливающие процедуры	15.00 – 15.30
Игры, самостоятельная деятельность	15.30 – 16.00
Подготовка к полднику, полдник	16.00 – 16.20
Самостоятельная игровая деятельность, художественно – продуктивная деятельность, индивидуальная работа, работа с родителями, игры. Уход детей домой	16.20 – 19.00

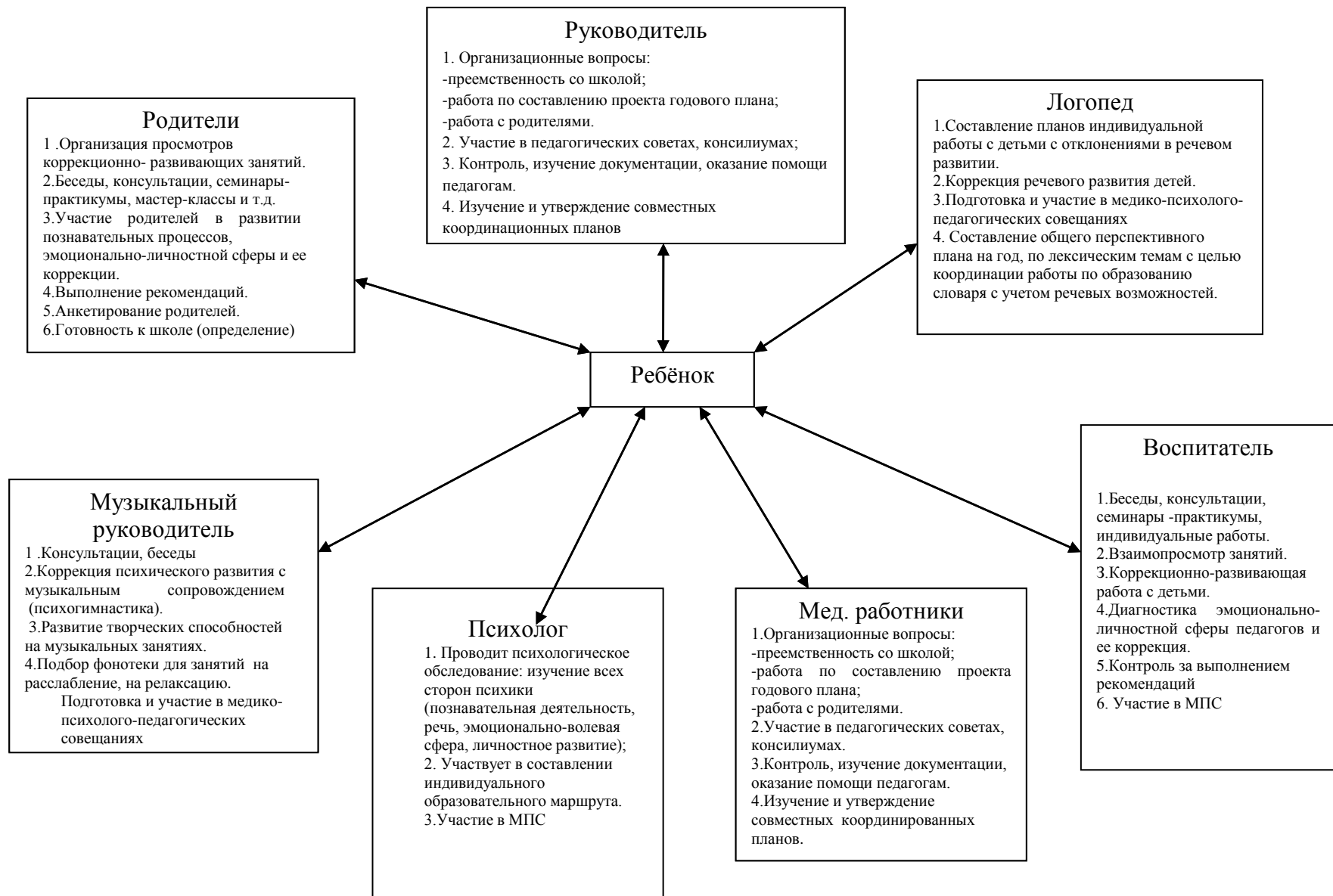
Режим двигательной активности

Подготовительная группа

Дни недели	понедельник	вторник	среда	четверг	пятница
Формы физкультурной работы					
1 половина дня					
Утренняя гимнастика	10	10	10	10	10
Двигательная разминка во время перерыва между занятиями	10	10	10	10	10
Физкультминутки	2	2	2	2	2
Непосредственно образовательная деятельность «физическая культура»		30	30		
Подвижные игры и физические упражнения на прогулке	20	20	20	20	20
Самостоятельная двигательная активность	50	50	50	50	50
Самостоятельные игры в помещении и движения в режиме дня	30	30	30	30	30
2 половина дня					
Гимнастика после дневного сна в сочетании с воздушными ваннами	10	10	10	10	10
Непосредственно образовательная деятельность «физическая культура»					30
Физкультурный досуг	1 раз в месяц				
Самостоятельная двигательная активность детей на прогулке	20	30	20	30	20
Самостоятельные игры в помещении и движения в режиме дня	30	30	30	30	30
Подвижные игры на вечерней прогулке	20	20	20	20	20
Спортивные праздники	2 раза в год				

### 3.2.2 Схема комплексного сопровождения воспитанников

Решение конкретных задач коррекционно-развивающей работы, обозначенных в каждом разделе «Рабочей программы», возможно лишь при условии комплексного подхода к воспитанию и образованию, тесной взаимосвязью в работе всех специалистов (учителя-логопеда, педагога-психолога, воспитателей, дефектолога, музыкальных руководителей, инструктора ЛФК, медицинского персонала) дошкольной организации, а также при участии родителей в реализации программных требований.



### 3.2.3 Описание развивающей предметно-пространственной среды кабинета.

- шкафы книжные с антресолями – 2 шт.
- столы детские – 2 шт.
- стулья детские – 6 шт.
- доска магнитная – 1 шт.
- зеркало настенное – 1 шт.
- полочка навесная – 1 шт.
- органайзер навесной для книг – 1 шт.
- пособие для развития моторики рук – 1 шт.
- стол письменный – 1 шт.
- стулья взрослые – 2 шт.
- часы настенные – 1 шт.
- ковролин – 1 шт.
- проектор «EPSON» - 1 шт.
- интерактивная приставка mimio - 1 шт.
- smart-стол – 1 шт.

№	Название пособия.
1	Логопедические кубики
2	Азбука на кубиках
3	Азбука. Штампы.
4	Трафареты по темам
5	Мои первые буквы
6	Узор из звуков
7	Читаем по слогам
8	Выдели звук
9	Живые звуки
10	Поющие домики
11	Буквы
12	Веселый поезд
13	Учись читать
14	Маленькие слова
15	Отгадай слово
16	Расшифруй слова
17	Слоги и слова
18	Составляем и читаем слова
19	Составь слово из слогов
20	Игры на предупреждение дисграфии
21	Поплывем на пароходе
22	Делим слова на слоги
23	Спортсмены. Кому это принадлежит?
24	Детское лото
25	Сосчитай и назови
26	Профессии. Кому это принадлежит?
27	Короткие истории
28	Детское лото
29	Острова и мосты
30	Подбери картинку
31	Животные и птицы. Как говорят и что едят.
32	Глаголы (набор картинок с подписями)



33	Кем быть?
34	Четвертый лишний.
35	Собираем урожай.
36	Лото.
37	Чей домик?
38	Антонимы.
39	Времена года.
40	Кто как устроен?
41	Что из чего?
42	Наведи порядок.
43	Детское лото.
44	Кого везут в зоопарк.
45	Рифмовочки и нерифмушки.
46	Геометрические бусы на шнурке.
47	Ботинки, шнуровка 92 штуки).
48	Волшебный шнурок.
49	Божьи коровки – пособие для развития направленного выдоха. (4 штуки).
50	Домик керамический с окошком.
51	Мячики маленькие шипованные.
52	Пособие Кашэ (разрезано на игры).
53	Сложи картинку.
54	Учимся читать и считать.
55	Картинки из книг-раскрасок по лексическим темам (наглядный материал по лексическим темам).
56	Мозаика.
57	Детское лото.
58	Цвета и краски.
59	Загадочные животные.
60	Необычные цветы.
61	Сложи картинку.
62	Бубен.
63	Мяч.
64	Пуговицы в чехлах.
65	Лото.
66	Эволюция транспорта.
67	Играйка (автор Нищева).
68	Логопедическое лото.
69	Прочитай по первым буквам.
70	Сложи слово (выпуск №1).
71	Делим слова на слоги.
72	Читаем сами. Лото для детей 5-7 лет.
73	Найди и прочитай (4-7 лет).
74	От буквы к слову.
75	Игротека речевых игр. Выпуск 4 (посуда)
76	Д\И «Мебель» - лото
77	Раздели на группы.
78	Учимся считать (красная звезда)
79	Посмотри и запомни.
80	На поле в огороде.
81	Кубики «Соломенный бычок».
82	Кубики «Мак» в коробке.

83	Звучащие кубики (голубые и желтые в наборе).
84	Песочные часы настенные
85	Травка (тренажер)
86	Мозаика.
87	Магнитная мозаика.

### 3.2.4 Информационно-методическое обеспечение программы.

- Адаптированная примерная основная образовательная программа для дошкольников с тяжелыми нарушениями речи. Под редакцией Л.В. Лопатиной.
- Программы дошкольных образовательных учреждений компенсирующего вида для детей с нарушениями речи. Коррекция нарушений речи. 2-е издание, М. «Просвещение» 2009 г.
- Система коррекционной работы в логопедической группе для детей с общим недоразвитием речи. Н.В. Нищева, Спб, «ДЕТСТВО-ПРЕСС», 2001 г.
- Г.А. Волкова «Методика психолого-логопедического обследования детей с нарушениями речи. Вопросы дифференциальной диагностики» Учебно-методическое пособие., Спб, Издательство «ДЕТСТВО - ПРЕСС», 2009 г.
- Логопедическое пособие для занятий с детьми. А.И. Богомолова, Изд. «БИБЛИОПОЛИС», Спб, 1994 г.
- Занимательные упражнения по развитию речи. Логопедия для дошкольников. Альбомы 1-4, М., «Астрель\* АСТ», 2001 г.
- Л.А. Комарова «Альбом дошкольника»: «Автоматизация звука Ж в игровых упражнениях», «Автоматизация звука Ш в игровых упражнениях», «Автоматизация звуков Ч, щ в игровых упражнениях», «Автоматизация звука Рь в игровых упражнениях», Автоматизация звука Ль в игровых упражнениях», «Автоматизация звука С в игровых упражнениях», «Автоматизация звука З игровых упражнениях», «Автоматизация звука Ц в игровых упражнениях», «Автоматизация звука Л в игровых упражнениях», «Автоматизация звука Р в игровых упражнениях», М., «Издательство ГНОМ и Д», 2008 – 2001 гг.
- Н.В. Новоторцева «Рабочая тетрадь по развитию речи на звуки ...» Ярославль, Издательство «Академия развития», 1996 г.
- Т.Р. Суздалецкая «Речевой материал по автоматизации звукопроизношения», М. «АЙРИС ПРЕСС», 2008 г.
- Н.Г. Метельская «100 физкультминутки на логопедических занятиях», М., ТЦ Сфера, 2014 г.
- Т.И. Пименова «Выговаривать хочу. Исправление недостатков звукопроизношения у детей. Дидактический материал», Спб, Издательство КАРО, 2009 г.
- Ольга Новикова «Речевая гимнастика. 100 упражнений для развития речи дошкольников», М. АСТ, Спб, Издательство СОВА, Владимир, ВКТ, 2008 г.
- Т.И Пименова «Новые скороговорки на все звуки», Спб, КАРО, 2007 г.
- Е.А. Алифанова, Н.Е. Егорова «Логопедические упражнения в рифмах» Из серии «Дошкольное образование», М. 2000 г.
- Н.И. Гридчина «Речевые пятиминутки» Пособие для логопедов и воспитателей., Спб, Издательство КАРО, 2009 г.
- Л.Г. Парамонова «Стихи для развития речи», Спб, КАРО, ДЕЛЬТА, БИНОМ, 2004 г.
- А.В. Никитина «29 лексических тем: пальчиковые игры, упражнения на координацию слова и движения, загадки для детей 4-5 лет», Спб, КАРО, 2009 г.
- А.В. Никитина «33 лексические темы: пальчиковые игры, упражнения на координацию слова и движения, загадки для детей 6-7 лет», Спб, КАРО, 2008 г.
- Г.А. Османова, Л.А. Позднякова «Игры и упражнения для развития у детей общих речевых навыков (5-6 лет), Спб, КАРО, 2007 г.

- Г.А. Османова, Л.А. Позднякова «Игры и упражнения для развития у детей общих речевых навыков (6-7 лет)», Спб, КАРО, 2007 г.
- О.В. Жохова, Е.С. Лебедева «Домашние задания для детей старшей и подготовительной к школе групп ДОУ», М., Творческий Центр СФЕРА, 2010 г.
- Логопедический массаж и лечебная физкультура с детьми 3-5 лет, страдающими детским церебральным параличом. Пособие для логопедов и медицинских работников. - Г.В. Дедюхина, Л.Д. Могучая, Т.А. Яньшина, М., «Гном-Пресс» 1999 г.
- Т. А. Ткаченко «Учим говорить правильно. Система коррекции общего недоразвития речи у детей 5 лет» Пособие для воспитателей, логопедов и родителей., М., «Издательство ГНОМ и Д», 2002 г.
- И.И. Ермакова «Коррекция речи и голоса у детей и подростков» Книга для логопедов. 2-е издание, переработанное, М., «Просвещение», АО «Учебная литература», 1996 г.
- Популярное пособие для родителей и педагогов. ПОСЛОВИЦЫ, ПОГОВОРКИ, ПОТЕШКИ, СКОРОГОВОРКИ», Ярославль, Академия развития, Академия, К\*, Академия Холдинг, 2000 г.
- Юрий Раков «Эмблемы и символы Петербурга», Спб, Фирма «Глагол», 2001 г.
- О.Н. Лиманская «Конспекты логопедических занятий. Первый год обучения». М., Творческий Центр СФЕРА, 2010 г.
- Н.Г. Алтухова «Научитесь слышать звуки. Как эффективно подготовить ребенка к школе: развитие фонематического слуха дошкольников». Спб, «Лань» 1999 г.
- И.Н. Шевченко «Конспекты занятий по развитию фонетико-фонематической стороны речи у дошкольников» Спб, ДЕТСТВО-ПРЕСС, 2010 г.
- Т.А. Куликовская «Артикуляционная гимнастика в стихах и картинках» Пособие для логопедов, воспитателей и родителей. М., ООО «Издательство ГНОМ и Д», 2008 г.
- З.А Агранович «Сборник домашних заданий в помощь логопедам и родителям для преодоления лексико-грамматического недоразвития речи у дошкольников с ОНР» Спб, ДЕТСТВО-ПРЕСС, 2001 г.
- Современные направления в коррекции тяжелых нарушений речи. Сборник материалов Всероссийской научно-практической конференции. Санкт-Петербург, 1 ноября 2012 года. Спб, ЦДК проф. Л.Б. Баряевой, 2012 г.