

ПРИНЯТО
на заседании Педагогического Совета
ГБДОУ № 68
Протокол № 4
«1» июня 2017г.

УТВЕРЖДАЮ
Заведующий ГБДОУ № 68
_____/Соколова В.Н./
Приказ № 66
«1» июня 2017г.

Рабочая программа

учителя-логопеда
Майсак Татьяна Александровна
подготовительная группа № 10
Государственного бюджетного дошкольного образовательного учреждения
детский сад № 68 компенсирующего вида
Калининского района Санкт-Петербурга

2017-2018 учебный год

Содержание

Наименование раздела	Страница
1.Целевой раздел	3
1.1. Пояснительная записка:	3
1.1.1. Нормативно – правовые документы	3
1.1.2. Психолого-педагогическая характеристика особенностей психофизиологического развития детей 6 – 7 лет	3
1.1.3. Цели и задачи «Рабочей программы»	3
1.1.4. Принципы построения «Рабочей программы»	4
1.2. Ожидаемые результаты освоения программы	5
1.3. Диагностика речевых нарушений дошкольника	6
2. Содержание коррекционно-развивающей работы учителя-логопеда с детьми 6 - 7 лет.	7
2.1 Календарно-тематическое планирование для детей 6 – 7 лет.	7
2.2. Содержание коррекционно-развивающей работы с указанием видов детской деятельности и форм работы.	10
2.2.1 Содержание коррекционно-развивающей работы в соответствии с календарно-тематическим планированием для детей 6 – 7 лет. Образовательная область «Речевое развитие»	11
2.3. Система организации коррекционной (логопедической) работы.	17
2.4 Система физкультурно-оздоровительной работы	18
2.5. Организация и формы взаимодействия с родителями	19
3. Организационный раздел	22
3.1. Структура реализации образовательной деятельности	22
3.1.1. Учебный план	22
3.1.2.Расписание непрерывной образовательной деятельности	23
3.1.3. Модель планирования	24
3.2. Условия реализации образовательной программы	26
3.2.1. Режимы	26
3.2.2. Схема комплексного сопровождения воспитанников	31
3.2.3.Описание развивающей предметно–пространственной среды	33
3.2.4. Информационно-методическое обеспечение Программы	35
Приложение	37

1. Целевой раздел

1.1. Пояснительная записка

1.1.1. Нормативно – правовые документы

Данная «Рабочая программа» разработана в соответствии с:

- «Адаптированной образовательной программой дошкольного образования ГБДОУ д/с №68»
 - Положением «О рабочей программе педагога».
- «Рабочая программа» рассчитана на один учебный год.

1.1.2 Психолого-педагогическая характеристика особенностей психофизиологического развития детей 6-7 лет.

В группе 17 детей. Мальчиков - 11, девочек – 6.

Психолого-педагогическая характеристика особенностей психофизиологического развития детей 6-7 лет представлена в Адаптированной образовательной программе дошкольного образования ГБДОУ д/с №68 /страница 7/.

1.1.3 Цель и задачи «Рабочей программы»

Целью данной программы является построение коррекционно-развивающей работы в логопедической группе для детей с тяжелыми нарушениями речи, направленной на выравнивание речевого и психофизического развития детей с учётом индивидуальных особенностей и склонностей каждого ребёнка, предусматривающей полную интеграцию действий всех специалистов и родителей дошкольников.

Задачи:

- создание оптимальных условий для коррекционно-развивающей работы и всестороннего гармоничного развития детей с общим недоразвитием речи;
- обеспечение развивающего обучения дошкольников, всестороннего развития их интеллектуально-волевых качеств;
- формирование у детей самостоятельной связной, грамматически правильной речи и навыков речевого общения, фонетической системы русского языка, элементов грамоты и готовности к обучению в школе.

1.1.4. Принципы построения «Рабочей программы»

Содержание программы направлено на реализацию следующих принципов воспитания и обучения:

1. Принцип индивидуального подхода
2. Принцип поддержки самостоятельной активности ребёнка
3. Принцип социального взаимодействия
4. Принцип междисциплинарного подхода
5. Принцип вариативности в процессах обучения и воспитания
6. Принцип партнерского взаимодействия с семьёй.
7. Принцип динамического развития образовательной модели детского сада.

1.2 Ожидаемые результаты усвоения программы

Ребёнок:

- обладает сформированной мотивацией к школьному обучению;
- усваивает значение новых слов на основе углублённых знаний о предметах и явлениях окружающего мира;
- употребляет слова, обозначающие личностные характеристики, с эмотивным значением, многозначные;
- умеет подбирать слова с противоположным и сходным значением;
- умеет осмысливать образные выражения и объяснять смысл поговорок (при необходимости прибегать к помощи взрослого);
- правильно употребляет грамматические формы слова; продуктивные и непродуктивные словообразовательные модели;
- умеет подбирать однокоренные слова, образовывать сложные слова;
- умеет строить простые распространённые предложения; предложения с однородными членами; простейшие виды сложносочинённых и сложноподчинённых предложений; сложноподчинённых предложений с использованием подчинительных союзов;
- составляет различные виды описательных рассказов, текстов (описание, повествование, с элементами рассуждения) с соблюдением целостности и связности высказывания;
- умеет составлять творческие рассказы;
- осуществляет слуховую и слухопроизносительную дифференциацию звуков по всем дифференциальным признакам;
- владеет простыми формами фонематического анализа, способен осуществлять сложные формы фонематического анализа (с постепенным переводом речевых умений во внутренний план), осуществляет операции фонематического синтеза;
- владеет понятиями «слово» и «слог», «предложение»;
- осознаёт слоговое строение слова, осуществляет слоговой анализ и синтез слов (двусложные с открытыми, закрытыми слогами, односложных);
- умеет составлять графические схемы слогов, слов, предложений;
- знает печатные буквы (без употребления алфавитных названий), умеет их воспроизводить;
- правильно произносит звуки (в соответствии с онтогенезом);
- воспроизводит слова различной звукослоговой структуры (изолированно и в условиях контекста).

1.3 Диагностика речевых нарушений дошкольника

Диагностика речевых нарушений дошкольника проводится три раза в год – в сентябре, декабре и мае. По результатам диагностики заполняются речевые на каждого ребёнка и диагностические карты, в которые заносятся баллы по всем оцениваемым показателям развития. Итоги диагностики обсуждаются всеми специалистами на медико-педагогических совещаниях.

Система диагностики речевых нарушений дошкольника осуществляется на основании «Количественного мониторинга общего и речевого развития детей с ОНР», А.М.Быховская, Н.А.Казова, Санкт-Петербург ДЕТСТВО-ПРЕСС 2012г.

ГБДОУ ДЕТСКИЙ САД № 68 КАЛИНИНСКОГО РАЙОНА САНКТ-ПЕТЕРБУРГА.

ИТОГИ РЕЗУЛЬТАТОВ ОБСЛЕДОВАНИЯ ДЕТЕЙ _____ ГРУППЫ № _____ В БАЛЛАХ.

№ п/п	Фамилия, имя ребенка	Звукопроизношение			Слоговая структура			Фонематические представления			Грамматический строй			Лексический запас			Понимание речи			Связная речь			Итог					
		с	я	м	с	я	м	с	я	м	с	я	м	с	я	м	с	я	м	с	я	м	с	я	м			
1																												
2																												
3																												

2. Содержание коррекционно-развивающей работы учителя-логопеда с детьми 6 - 7 лет.

2.1 Календарно-тематическое планирование для детей 6-7 лет с тяжелыми нарушениями речи 2017-2018 учебный год

Тематический блок	Временной период	Лексическая тема	Итоговые события	Кол-во часов	Календарь праздников
«Давайте жить дружно»	04.09.17 — 08.09.17	Психолого-педагогическая диагностика «Давайте жить дружно».	Кукольный театр силами педагогов	24ч	01.09 – День знаний 09.09- День красоты 21.09 – Международный День Мира
«Осень в гости просим»	25.09.17 — 29.09.17	Признаки осени. Осень в произведениях искусства.	Квест «Природа и осень»	7ч.30м.	27.09 – день воспитателя 01.10 – Всемирный День Пожилых Людей и международный день музыки
	02.10.17 — 06.10.17	Лиственные и хвойные деревья осенью.		7ч.30м	4.октября – всемирный день животных 5 октября — День учителя. 9 октября – день почты
	09.10.17 — 13.10.17	Овощи. Огород.	Смотр-конкурс детских работ из природного материала «Волшебный сундук Осени».	7ч.30м	11.10 — Международный день Девочек.
	16.10.17 — 20.10.17	Фрукты. Сад.		7ч.30м	
	23.10.17 — 27.10.17	Лес. Грибы, ягоды.		7ч.30м	28 октября – день мультфильмов
	01.11.17 — 03.11.17	Откуда хлеб пришел.	Праздник «Осень в гости к нам пришла»	6ч.	4 ноября — День народного единства.
	06.11.17 — 10.11.17	Перелетные птицы.	Выставка творческих работ	7ч.30м	10 ноября — День милиции.
	13.11.17 — 17.11.17	Поздняя осень. Подготовка животных и человека к зиме.	Викторина	7ч.30м	18 ноября – день рождения Деда мороза
«Окружающий мир»	20.11.17 — 24.11.17	Мебель, бытовая техника.	Поделки из бросового материала.	7ч.30м	20 ноября – день детей 21 ноября-день приветствий 27.11 — День Матери России
	27.11.17 — 01.12.17	Одежда, обувь, головные уборы.	Сюжетно-ролевая игра «Семья»	7ч.30м	
	04.12.17 — 08.12.17	Кухня. Посуда.		7ч.30м	

	11.12.17 — 15.12.17	Магазин. Продукты питания.	Спортивный досуг «Юный пожарный»	7ч.30м	12.12 — День Конституции
« Волшебн ица зима»	18.12.17 – 22.12.17	Зима. Приметы зимы.	Новогодний праздник	7ч.30м	
	25.12.17 — 29.12.17	Новогодний карнавал.		7ч.30м	27.декабря – день спасателя Праздник «Новый год»
	08.01.18 — 12.01.18	Зимние забавы.	Развлечение «Ах, зима...»	7ч.30м	07.01 — Рождество. 11 января – день спасибо
	15.01.18 — 19.01.18	Зимующие птицы.	Акция «Берегите птиц» Мастерская «Изготовление кормушек».	7ч.30м	
Животны е дальних стран	22.01.18 — 26.01.18	Животные севера.	Презентация (ИКТ) для детей «Ленинград в годы блокады»	7ч.30м	25.01 - Татьянин день. 27 января — День снятия блокады Ленинграда.
	29.01.18 – 02.02.18	Животные жарких стран.	Коллаж «Животные дальних стран»	7ч.30м	
«Професс ии»	05.02.18 – 09.02.18	Стройка. Строительные профессии.	Сюжетно- ролевая игра «Стройка»	7ч.30м	8 февраля — День Российской науки. 10 февраля – день памяти Пушкина
	12.02.18 – 16.02.18	Транспорт. Профессии на транспорте	Тематическое занятие «Широкая масленица»	7ч.30м	14 февраля — День Святого Валентина 17 февраля – день доброты
	19.02.18 – 23.02.18	День Защитника Отечества. Военные профессии.	Спортивно- музыкальный досуг «Богатырская сила»	4ч30м	23 февраля - День Защитника Отечества.
«Весна!»	26.02.18 – 02.03.18	Домашние животные и домашние птицы.	Коллективная работа «Ферма»	7ч.30м	1 марта – день кошек 3 марта – день писателя
	05.03.18 – 09.03.18	Семья. Мамин праздник.	Праздник 8 марта	7ч.30м	8 марта — Международный Женский день
	12.03.18 – 16.03.18	Весна. Приметы весны.	Выставка рисунков «Краски весны»	6ч	
	19.03.18 –	Дикие		7ч.30м	21 марта – день земли

	23.03.18	животные и их детеныши.			22 марта – день воды
	26.03.18 – 30.03.18	Возвращение перелетных птиц.		7ч.30м	27 марта – день театра
	02.04.18 – 06.04.18	Растения. Посадка растений.	День здоровья	7ч.30м	1 апреля — День смеха и день птиц 2 апреля – день книги 7 апреля – день здоровья
	09.04.18 – 13.04.18	Космос.	Досуг «Космическое путешествие»	7ч.30м	12.04 - Всемирный День Авиации, Космонавтики
	16.04.18 – 20.04.18	Мониторинг.		7ч.30м	
	23.04.18 – 27.04.18	Первоцветы. Весенние цветы.	Выставка рисунков «Эти первые цветы небывалой красоты»	7ч.30м	29 апреля – день танца 30 апреля – день пожарной охраны 01.05 — День Труда..
«Знай и люби свой город»	30.04.18– 04.05.18	Моя страна. День Победы.	Литературно-музыкальный вечер.	7ч.30м	03.05 – день солнца 07.05 — День Радио. 09.05 – день Победы
	07.05.18 – 11.05.18	Спортивный Петербург.	Спортивно-музыкальный праздник «Да здравствует футбол!»	4ч30м	09.05 — День Победы.
	14.05.18 – 18.05.18	Школа. Юный петербуржец.	Выпускные праздники	7ч.30м	15.05 – день семьи 18.05 день музеев
	21.05.18- 25.05.18	Прогулка по городу Санкт-Петербург.		7ч.30м	25 мая — Последний звонок. 27 мая — день библиотек. 27 мая - День Города. 28 мая — День пограничника. Выпускные праздники.
Итого часов				274ч30м	

С 28.05.18 по 29.06.18 ведется индивидуальная работа.

2.2. Содержание коррекционно-развивающей работы с указанием видов детской деятельности и форм работы.

Образовательная область	Содержание области	Вид деятельности	Формы работы
Речевое развитие	Развитие речи (АОП ДО ГБДОУ д/с № 68, стр.61); Приобщение к художественной литературе (АОП ДО ГБДОУ д/с № 68,стр.62)	Коммуникативная Игровая Познавательно-исследовательская	Чтение, обсуждение, рассказ, беседа, рассматривание, игровая ситуация, дидактическая игра, интегративная деятельность, проектная деятельность, конструирование, экскурсия, развивающая игра, праздник, викторина, инсценировка, игра-драматизация, разучивание стихотворений, показ настольного театра, создание и решение проблемной ситуации, сюжетно-ролевая игра.

2.2.1 Содержание коррекционно-развивающей работы в соответствии с календарно-тематическим планированием для детей 6 – 7 лет. Образовательная область «Речевое развитие»

Дата	Тема	Содержание
04.09.17 - 08.09.17	Психолого-педагогическая диагностика «Давайте жить дружно»	Выявить структуру и механизмы речевых нарушений Выявить состояние речевых и неречевых психических функций Заполнение индивидуальных речевых карт
25.09.17 - 29.09.17	Признаки осени. Осень в произведениях искусства.	Активизировать словарь по теме «Осень»; пополнять активный словарь наречиями с противоположным значением; расширять глагольный словарь; учить составлять описательные рассказы; развивать общие речевые навыки через заучивание стихотворений; учить ориентировки на плоскости листа; учить различать речевые и неречевые звуки; развивать навыки звукового анализа и синтеза; дать понятие звук
02.10.17 - 06.10.17	Лиственные и хвойные деревья осенью	Систематизировать знания детей о деревьях; учить составлять загадки-описания о деревьях; пополнять активный словарь существительными с уменьшительными суффиксами, сложными словами; совершенствование грамматического строя речи путем подбора однородных определений, согласованием существительных с прилагательными в роде числе и падеже
09.10.17 - 13.10.17	Овощи. Огород	Активизировать и актуализировать словарь по теме «Огород. Овощи»; совершенствовать навык слогового анализа; учить образованию относительных прилагательных и согласованию их с существительными; учить образовывать слова с уменьшительно-ласкательными суффиксами; учить составлять описательные рассказы по схеме
16.10.17 - 20.10.17	Фрукты. Сад.	Уточнить и активизировать словарь по теме «Фрукты»; совершенствовать грамматический строй речи путем согласования числительных с существительными в роде, числе и падеже; совершенствовать навыки звукобуквенного и слогового анализа; совершенствовать навыки анализа предложений; учить составлять предложения с противопоставлением
23.10.17 - 27.10.17	Лес. Грибы, ягоды.	Уточнение, расширение и активизация словаря по теме «Лес. Грибы. Ягоды»; совершенствовать грамматический строй речи путем образования однокоренных слов, согласования числительных с существительными; совершенствовать навык звукового и слогового анализа и синтеза; развивать диалогическую речь; обучать составлению рассказа по картине
01.11.17 - 03.11.17	Откуда хлеб пришел	Уточнение и активизация словаря по теме «Хлеб»; совершенствование грамматического строя речи путем образования относительных прилагательных и однокоренных слов, образования и употребления

		существительных с суффиксом <i>-иц-</i> ; совершенствовать навык составления и анализа предложений; обучать составлению рассказа по картине
06.11.17 - 10.11.17	Перелетные птицы	Систематизировать знания о перелетных птицах их внешнем виде, образе жизни; уточнить и активизировать словарь по теме «Перелетные птицы»; совершенствовать навыки рассказывания по картине; формировать целостное представление об изображенном на картине; совершенствовать грамматический строй речи путем образования притяжательных прилагательных; совершенствование навыка анализа предложений
13.11.17 - 17.11.17	Поздняя осень. Подготовка животных и человека к зиме.	Закрепить представления о приметах поздней осени, диких и домашних животных, их внешнем виде, образе жизни в зимний период, повадках ; уточнить и активизировать словарь по теме «Дикие животные зимой»; совершенствовать грамматический строй речи путем употребления существительных с суффиксами – <i>онок-</i> , <i>-енок-</i> , <i>-ат-</i> , <i>-ят-</i> ; развивать фонематические представления путем дифференциации звуков в словах; совершенствовать слоговую структуру слов; развивать диалогическую речь
20.11.17 - 24.11.17	Мебель, бытовая техника.	Расширить и систематизировать знания о предметном мире; обобщать, уточнять и активизировать словарь по теме «Мебель, бытовая техника» на основе обобщения знаний об окружающем; совершенствовать грамматический строй речи путем образования и употребления относительных прилагательных; совершенствовать синтаксическую сторону речи путем составления сложноподчиненных предложений
27.11.17 - 01.12.17	Одежда, обувь, головные уборы	Обобщить и систематизировать представления об окружающем предметном мире, об одежде, обуви, головных уборах, материалах, из которых они сделаны, о процессе производства одежды, обуви, головных уборах; расширить, уточнить, актуализировать словарь по теме; совершенствовать грамматический строй речи путем образования и употребления относительных прилагательных; совершенствовать синтаксическую сторону речи путем составления сложносочиненных предложений с противопоставлением
04.12.17 - 08.12.17	Кухня. Посуда.	Обобщить представления о посуде, ее деталях, материалах, из которых она сделана; расширить, уточнить, актуализировать словарь по теме; совершенствовать навык образования слов с суффиксами <i>-иц-</i> , <i>-ик-</i> ; совершенствовать грамматический строй речи путем образования и использования относительных прилагательных; совершенствовать умение составлять описательные рассказы
11.12.17 - 15.12.17	Магазин. Продукты питания.	Классифицировать знания о продуктах питания; учить правильно употреблять относительные прилагательные; совершенствовать грамматический строй речи путем образования и употребления относительных прилагательных; развивать связную речь путем пересказа

18.12.17 – 22.12.17	Зима. Приметы зимы.	Обобщить представления о зиме и типичных зимних явлениях в природе; расширить, уточнить, актуализировать словарь по теме; совершенствовать навыки рассматривания картины, формировать целостное представление об изображенном на ней; совершенствовать синтаксическую сторону речи путем составления предложений с противопоставлением; совершенствовать навык слогового анализа слов
25.12.17 — 29.12.17	Новогодний карнавал	Расширить, уточнить, актуализировать словарь по теме; совершенствовать навыки звукобуквенного, звукового и слогового анализа; развивать связную речь путем разучивания и рассказывания стихов по теме; совершенствование грамматического строя речи путем подбора прилагательных, согласование существительных с прилагательными в роде, числе и падеже;
08.01.18 — 12.01.18	Зимние забавы.	Расширить, уточнить, актуализировать словарь по теме; совершенствовать навыки звукобуквенного, звукового и слогового анализа; развивать связную речь путем составления рассказов по сюжетным картинкам; совершенствование грамматического строя речи путем подбора прилагательных, согласование существительных с прилагательными в роде, числе и падеже;
15.01.18 — 19.01.18	Зимующие птицы.	Расширить, уточнить, актуализировать словарь по теме; совершенствовать навыки рассматривания картины, формировать целостное представление об изображенном на ней; совершенствовать синтаксическую сторону речи путем составления предложений с противопоставлением; закрепить умение употреблять падежные окончания существительных в единственном и множественном числе; уточнить значение простых предлогов места и движения; учить составлять предложения с предлогами, составлять схемы с предложениями с использованием символов предлогов
22.01.18 — 26.01.18	Животные севера	Расширить, уточнить, актуализировать словарь по теме; обогатить экспрессивный словарь словами антонимами; совершенствовать грамматический строй речи путем образования и использования притяжательных прилагательных, образования названий детенышей животных; развивать связную речь путем составления сравнительных рассказов
29.01.18 – 02.02.18	Животные жарких стран	Расширить, уточнить, актуализировать словарь по теме; обогатить экспрессивный словарь словами антонимами; совершенствовать грамматический строй речи путем образования возвратных глаголов, дифференциации глаголов совершенного и несовершенного вида, образования названий детенышей животных; развивать связную речь путем составления описательных рассказов
05.02.18 – 09.02.18	Стройка. Строительные профессии.	Расширить, уточнить, актуализировать словарь по теме; расширить представления о труде взрослых на стройке, его необходимости и общественной значимости; систематизировать знания о строительных профессиях; совершенствовать грамматический строй речи путем

		образования и употребления имен существительных в родительном падеже; совершенствовать навык слогового анализа слов; совершенствовать синтаксическую сторону речи путем составления сложноподчиненных предложений со словами <i>потому что</i>
12.02.18 – 16.02.18	Транспорт. Профессии на транспорте	Расширить и закрепить представления о транспорте и профессиях на транспорте на основе систематизации и обобщений ранее сформированных представлений; уточнить, активизировать и актуализировать словарь по теме; формировать представления о видах транспорта; совершенствовать грамматический строй речи путем согласования числительных с существительными, образования глаголов движения префиксальным способом; закрепить навык звуко-буквенного анализа; обогатить экспрессивную речь словами антонимами; развивать связную речь путем пересказа; совершенствовать навыки составления и анализа предложений
19.02.18 – 23.02.18	День Защитника Отечества. Военные профессии.	Закрепить представления о необходимости и значении российской армии и профессиях военных о почетной обязанности защищать Родину; расширить, уточнить, актуализировать словарь по теме; развивать фонематические представления путем дифференциации звуков в словах; совершенствовать синтаксическую сторону речи путем составления предложений по картинкам; совершенствование грамматического строя речи путем расширения глагольного словаря, составления предложений с предлогами.
26.02.18 – 02.03.18	Домашние животные и домашние птицы	Обобщить и систематизировать знания о домашних животных и птицах, их внешнем виде и образе жизни; уточнить, активизировать и актуализировать словарь по теме; совершенствовать грамматический строй речи путем образования притяжательных прилагательных, употребления существительных в косвенных падежах, образования слов антонимов; развивать связную речь путем обсуждения, увиденного на картине.
05.03.18 – 09.03.18	Семья. Мамин праздник.	Закрепить знания о семье и родственных отношениях; расширить, уточнить, актуализировать словарь по теме, пополнить экспрессивный словарь приставочными глаголами; совершенствовать грамматический строй речи путем образования однокоренных слов, образования существительных с уменьшительными и увеличительными суффиксами; совершенствовать навык рассматривания картины, формировать целостное представление об изображенном на ней; совершенствовать навык звуко-слогового анализа слов; совершенствовать навык чтения; развивать связную речь путем пересказа рассказа с использованием мнемо таблицы, и путем рассказывания стихотворений о весне
12.03.18 – 16.03.18	Весна. Приметы весны.	Обобщить представления о ранней весне и типичных весенних явлениях в природе; расширить, уточнить, актуализировать словарь по теме; совершенствовать

		<p>навык рассматривания картины, формировать целостное представление об изображенном на ней;</p> <p>совершенствовать навык звуко-слогового анализа слов;</p> <p>совершенствовать навык чтения; развивать связную речь путем составления предложений по опорным картинкам и объединение их в рассказ; совершенствование грамматического строя речи путем образования сложных слов из простых</p>
19.03.18 – 23.03.18	Дикие животные и их детеныши.	<p>Обобщить и систематизировать знания о диких животных наших лесов их внешнем виде и образе жизни; расширить, уточнить, актуализировать словарь по теме; совершенствовать грамматический строй речи путем образования притяжательных прилагательных, согласование существительных с существительными в роде, числе и падеже, образования существительных с суффиксами –онон-, -енок-; совершенствовать синтаксическую сторону речи путем составления сложноподчиненных предложений; развивать связную речь путем развития диалогической речи (разыгрывание сказки по ролям)</p>
26.03.18 – 30.03.18	Возвращение перелетных птиц.	<p>Закрепить знания о перелетных птицах их внешнем виде, образе жизни; уточнить и активизировать словарь по теме «Перелетные птицы»; совершенствовать навыки рассказывания по серии картинок; совершенствовать грамматический строй речи путем образования притяжательных прилагательных; совершенствование навыка анализа предложений</p>
02.04.18 – 06.04.18	Растения. Посадка растений.	<p>Уточнить и расширить представления о растениях и уходе за ними; расширить, уточнить, актуализировать словарь по теме; совершенствовать синтаксическую сторону речи путем составления сложноподчиненных предложений со словами <i>для того чтобы</i>; развивать связную речь путем составления рассказов по картине</p>
09.04.18 – 13.04.18	Космос	<p>Формировать представления о космосе, об освоении космоса людьми, о работе космонавтов; расширить представления о значении труда взрослых; уточнить, активизировать и актуализировать словарь по теме; совершенствовать навык чтения; совершенствовать навык слогового анализа слов; развивать связную речь путем развития диалогической речи; совершенствовать грамматический строй речи путем образования однокоренных слов</p>
16.04.18 – 20.04.18	Мониторинг	<p>Выявить динамику состояния речевых и неречевых психических функций</p> <p>Заполнение дневников логопеда в индивидуальных речевых картах</p>
23.04.18 – 27.04.18	Первоцветы. Весенние цветы.	<p>Обобщить представления о весне и ее периодах, о типичных явлениях в природе; уточнить, активизировать и актуализировать словарь по теме; совершенствовать навык рассматривания и сравнения картин, формировать целостное представление об изображенном на картине; совершенствовать синтаксическую сторону речи путем</p>

		составления предложений с противопоставлением; совершенствовать грамматический строй речи путем употребления в речи предложно падежных конструкций
30.04.18– 04.05.18	Моя страна. День Победы	Закрепить представления о необходимости и значении российской армии, о почетной обязанности защищать Родину; расширить, уточнить, актуализировать словарь по теме; развивать фонематические представления путем дифференциации звуков в словах; совершенствовать синтаксическую сторону речи путем составления предложений по картинкам; совершенствование грамматического строя речи путем расширения глагольного словаря, составления предложений с предлогами
07.05.18 – 11.05.18	Спортивный Петербург	Закрепить представления о значимости спорта, актуализировать словарь по теме, расширить словарь антонимов, совершенствовать грамматический строй речи путем совершенствования навыков словообразования (названий спортсменов), образования однокоренных слов; упражнять в употреблении прилагательных в превосходной степени; совершенствовать синтаксическую сторону речи путем составления сложноподчиненных предложений со словами <i>для того чтобы</i> ; развивать связную речь путем составления рассказов по сюжетным картинкам; совершенствовать навыки звукового и слогового анализа слов
14.05.18 – 18.05.18	Школа. Юный петербуржец	Расширить и обобщить представления о школе, об учебе и школьных принадлежностях и школьных принадлежностях; расширить, уточнить, актуализировать словарь по теме; совершенствовать грамматический строй речи путем совершенствования навыков словообразования; совершенствовать навыки звукового и слогового анализа слов, навыка составления и чтения слов; развивать связную речь путем составления описательного рассказа
21.05.18- 25.05.18	Прогулка по городу Санкт- Петербург.	Углубить представления о Санкт-Петербурге; расширить и уточнить словарь по теме; совершенствовать грамматический строй речи путем словообразования; совершенствовать навык пересказа; совершенствовать синтаксическую сторону речи путем составления сложноподчиненных предложений, косвенной речи

2.3. Система организации коррекционной (логопедической) работы.

№ п/п	Содержание работы	Сроки	Ответственные
1. Диагностический блок			
1	Диагностика речевых нарушений детей 4-7 лет, обработка и анализ результатов диагностики, заполнение речевых карт, МПС	до 23 сентября	логопед
2	Разработка перспективного планирования индивидуальной работы, индивидуальных маршрутов	до 23 сентября	логопед
3	Проведение промежуточного обследования детей, ведение дневника логопеда, МПС	декабрь - январь	логопед
4	Коррекция индивидуальных маршрутов и внесение изменений в планирование	декабрь - январь	логопед
5	Проведение итогового обследования, заполнение речевых карт, выпускная комиссия.	апрель - май	логопед
2. Коррекционно-развивающий блок			
1	Проведение подгрупповых и индивидуальных коррекционно-развивающих занятий	в течение года	логопед
2	Проведение коррекционно-развивающих игр	в течение года	логопед
3. Консультативно – просветительский блок			
1.	Проведение индивидуальных консультаций	в течение года	логопед
2.	Выступление на родительских собраниях	сентябрь, февраль, май	логопед
3.	Оформление информационных стендов	в течение года	логопед
4.	Проведение мастер-классов	в течение года	логопед
5.	Участие в проведении педагогической гостиной «Шпаргалка для родителей»	в течение года	логопед
4. Организационный блок			
1	Создание развивающей среды	в течение года	логопед
2	Подбор методической литературы	в течение года	логопед
3	Ведение документации	в течение года	логопед
4	Ведение тетрадей взаимосвязи	в течение года	логопед

2.4. Система физкультурно-оздоровительной работы

Система физкультурно–оздоровительной работы построена с учетом оптимального использования двигательного режима, оздоровительных и образовательных технологий в области физического развития.

Цель: создание условий для всестороннего развития личности дошкольника средствами физической культуры; сохранение и укрепления здоровья ребенка.

Система физкультурно-оздоровительной работы представлена в АОПДО ГБДОУ д/с №68.стр.110

Направления оздоровительной работы:

- артикуляционная гимнастика;
- дыхательная гимнастика;
- развитие ручной моторики;
- регулярное проветривание в присутствии (одностороннее) и в отсутствие (сквозное) детей;
- соблюдения температурного режима в помещениях групп и одежды детей;
- воспитание культуры здоровья;
- формирование первичных ценностных представлений о здоровье и здоровом образе жизни человека;
- профилактика травматизма детей;
- профилактика умственного переутомления и обеспечение эмоционального комфорта (соблюдение гигиенических требований к организации образовательного процесса, организация оптимального режима дня, в том числе рационального двигательного режима).
- профилактика нарушений опорно-двигательного аппарата;
- систематическое проведение физкультминуток и физкультурных пауз;
- профилактика нарушений осанки;
- наблюдение за самочувствием детей;
- поддержание санитарного состояния помещений в соответствии с требованиями СанПин.

2.5. Организация и формы взаимодействия с родителями

Месяц	Открытый характер ДОУ: Информируемость родителей.	Психолого-педагогическая поддержка; повышение педагогической грамотности родителей	Непосредственное вовлечение родителей в воспитательно-образовательный процесс
сентябрь	Темы на стенде: «Если ребёнок плохо говорит» «Общее недоразвитие речи; Дизартрия»	Родительское собрание. Выступление о результатах обследования и перспективный план работы на год. Индивидуальные консультации по результатам обследования.	Сбор анамнезов. Обучение родителей вновь поступивших детей выполнению дыхательных и артикуляторных упражнений. Привлечение родителей к обновлению логопедических инструментов.
Октябрь	Темы на стенд: «Слова, которые называют предметы. Слова, которые называют действия предметов. Слова, которые называют признаки предметов» «Звуки и буквы. Гласные звуки и буквы»	Рекомендации по выполнению гимнастики и автоматизации поставленных звуков. Консультация на тему «Слова, обозначающие предметы, действия предметов, признаки предметов». Беседа о гласных звуках и буквах.	Предложить родителям дидактические упражнения: на развитие умения различать слова предметы, признаки и действия и правильно ставить вопрос к ним. Привлекать родителей к правильному употреблению понятий «звук» и «буква».
Ноябрь	Темы на стенд: «Согласные звуки и буквы. Твёрдые и мягкие согласные. Звуковой анализ слова. Деление слов на слоги»	Консультации по темам: «Согласные звуки и буквы. Звукослоговой анализ слова».	Предложить родителям дидактические игры и упражнения на употребление предлогов. Привлечение родителей к изготовлению методического пособия «Предлоги».
Декабрь	Темы на стенд: «Предложение» «Мультфильмы в жизни ребенка. Домашняя мультстудия»	Консультации по темам: «Предложение».	Привлечь родителей к участию в создании мультфильмов совместно с детьми.
Январь	«Хочу читать» «Читаем и разбираем сказки с малышом»	Мастер-класс «Шпаргалка для родителей»: обучение пересказу. Индивидуальные консультации по закреплению навыков полученных на	Привлечь родителей к созданию книжек- малышек «Короткие слова»

		занятиях.	
Февраль	«Открываем тайны красивых рассказов»	День открытых дверей «В стране «коротких» слов»	Привлечение родителей к изготовлению методического пособия «Предлоги».
Март	Темы на стенд: «Развиваем словарный запас» «Коллекция игр на обогащение речи синонимами и антонимами»	Рекомендации по автоматизации поставленных звуков. Индивидуальные консультации по закреплению навыков полученных на занятиях.	Привлечь родителей к созданию книжек-малышек «Слова-неприятели»
Апрель	Темы на стенд: «Вместе весело дышать. Дыхательная гимнастика, как профилактика ОРЗ»	Консультация на тему: «Дышим правильно».	Привлечь родителей к изготовлению картотеки упражнений на развитие дыхания.
Май	Темы на стенд: «Как пополнить словарный запас у детей» «В волшебном мире звуков. Игры на развитие фонематического восприятия»	Рекомендации по постановке и автоматизации поставленных звуков	Выпускной праздник «До свидания, детский сад!»
Июнь	Темы на стенд: «Как помочь ребёнку развивать связную речь?» «Портфель в дорогу»	Рекомендация на тему «Чем занять ребёнка летом».	Семейный конкурс - создание альбома «Папа, мама, я – читающая семья»

Система методических рекомендаций с использованием наглядных пособий:

1. Информационно-деловое оснащение ДОУ «Логопед советует» ДЕТСТВО – ПРЕСС;
2. Информационно-деловое оснащение ДОУ «Консультации логопеда», под редакцией Л.С.Вакуленко. ДЕТСТВО – ПРЕСС
3. Информационно-деловое оснащение ДОУ «Родителям о речи ребёнка» ДЕТСТВО – ПРЕСС
4. «Обучение грамоте», О.В.Чистякова. Учебное пособие для будущих первоклассников, их родителей и педагогов; СПб, 2012, Издательский дом ЛИТЕРА

Темы на стенде «Советы логопеда»:

- «Речь на кончиках пальцев»
- «Зарядка для язычка»
- «В плохую погоду все, кроме телевизора»
- «Игра – это серьезно»
- «Развиваем речь, играя»
- «Хочу читать»
- «Читаем и разбираем сказки с малышом»
- «Как работать над пересказом?»
- «Открываем тайны красивых рассказов»
- «Домашний театр»
- Предложение.
- Звуки и буквы.
- Гласные звуки и буквы.
- Деление слов на слоги.
- Согласные звуки и буквы.
- Твёрдые и мягкие согласные.
- Звонкие и глухие согласные.
- В волшебном мире звуков. Игры на развитие фонематического восприятия
- Звуковой анализ слова.
- Слова - синонимы.
- Слова - антонимы.
- Большое путешествие или как ребенок может с удовольствием делать то, чем он заниматься совсем не любит

3. Организационный раздел.

3.1 Структура реализации образовательного процесса

3.1.1 Учебный план учителя–логопеда в подготовительной группе

с 01.09.2017 по 31.05. 2018

Формы работы.	Образовательная нагрузка (раз в неделю)
Подгрупповая	2 раз в неделю
Индивидуальная и малыми подгруппами	ежедневно
Участие логопеда в режимных моментах	ежедневно
Объем недельной образовательной нагрузки (в часах)	20 часов

с 01.06.2018 по 30.06.2018

Формы работы.	Образовательная нагрузка (раз в неделю)
Индивидуальная и малыми подгруппами	ежедневно
Участие логопеда в режимных моментах	ежедневно
Объем недельной образовательной нагрузки (в часах)	20 часов

В июле и августе коррекционная работа не проводится.

3.1.2. Расписание непрерывной образовательной деятельности

Дни недели	Время	Содержание
Понедельник	9.00 – 9.30 9.40 – 10.10 16.10 – 16.40	Формирование целостной картины мира Лепка/Аппликация Физическая культура
Вторник	9.00 – 9.30 9.35 – 10.05 10.20 – 10.50	Формирование элементарных математических представлений/Логопедическое занятие Музыка Логопедическое занятие / Формирование элементарных математических представлений
Среда	9.00 – 9.30 9.40 – 10.10 15.15 – 15.40	Речевое развитие Рисование Физическая культура
Четверг	9.00 – 9.30 9.40 – 10.10 12.00 – 12.30	Формирование элементарных математических представлений/Логопедическое занятие Логопедическое занятие / Формирование элементарных математических представлений Музыка
Пятница	9.00 – 9.30 9.40 – 10.10 11.30-12.00	Конструктивные игры/Познавательно-исследовательская деятельность Рисование Физическая культура на свежем воздухе

3.1.3 Модель планирования

Планирование подгрупповой работы учителем–логопедом речевой группы

Дата, тема

Содержание работы	Артикуляционная гимнастика, развитие общих речевых навыков	Развитие слухового, зрительного внимания и памяти	Развитие лексики и грамматического строя речи, развитие связной речи	Развитие языкового анализа, синтеза, представлений	Развитие общей и мелкой моторики
Понедельник					
Вторник					
Среда					
Четверг					
Пятница					

Постановка, автоматизация, дифференциация звуков

Дни недели	Содержание индивидуальной работы
понедельник	
вторник	
среда	
четверг	
пятница	

3.2 Условия реализации программы

3.2.1 Режимы дня

Одним из основных условий, обеспечивающих всестороннее и гармоничное развитие детей, является правильный режим дня. Режим работы ГБДОУ детского сада № 68 с 12-ти часовым пребыванием, с 07.00 час до 19.00 час.

Режим составляется с учетом обеспечения благоприятных условий для здоровья детей и предусматривает четкую ориентацию на возрастные физические и психологические особенности детей. Важное требование при составлении режима - соблюдение объема образовательной нагрузки в соответствии с санитарно-гигиеническими нормативами.

Требования к режиму дня:

1. Соответствие режима психофизиологическим особенностям детей.
2. Четкое выполнение основных режимных моментов (питания, сна, игр, прогулок).
3. Чередование активной деятельности с отдыхом.
4. Организация оздоровительных мероприятий (пребывание на воздухе, режим подвижности и т.д.).

При проведении режимных моментов необходимо:

- полное и своевременное удовлетворение всех органических потребностей детей (во сне, питании);
- тщательный гигиенический уход, обеспечение чистоты тела, одежды, постели;
- привлечение детей к посильному участию в режимных процессах; поощрение самостоятельности и активности;
- формирование культурно-гигиенических навыков;
- эмоциональное общение в ходе выполнения режимных процессов;
- учет потребностей детей, индивидуальных особенностей каждого ребенка;
- спокойный и доброжелательный тон обращения, бережное отношение к ребенку; устранение долгих ожиданий, так как аппетит и сон малышей прямо зависит от состояния их нервной системы.

Составляющие режима структурируются на основе режимного расписания в двух вариантах в зависимости от сезона (летнего и зимнего). Зимний период (холодный) определен с первого сентября по тридцать первое мая. Летним периодом (теплым) считается календарный период с первого июня по тридцать первое августа.

Режим дня
Подготовительный дошкольный возраст

Прием, осмотр, игры, ежедневная утренняя гимнастика, дежурство	7.00-8.30
Подготовка к завтраку, завтрак	8.30-8.50
Игры	8.50-9.00
Непрерывная образовательная деятельность	9.00-9.30 9.40-10.10 10.20-10.50
Игры, подготовка к прогулке, прогулка (игры, наблюдения, труд), самостоятельная деятельность	10.50-12.30
Возвращение с прогулки, игры	12.30-12.40
Подготовка к обеду, обед	12.40-13.10
Подготовка ко сну, дневной сон	13.10-15.10
Постепенный подъем, воздушные, водные процедуры	15.10-15.25
Коррекционная работа	15.25-15.50
Подготовка к полднику, полдник	15.50-16.20
Самостоятельная деятельность детей	16.20-16.40
Подготовка к прогулке, прогулка, самостоятельная деятельность	16.40-19.00
Уход детей домой	19.00

Режим дня
Подготовительный дошкольный возраст
Теплый период года

Прием детей на улице, осмотр, беседы с родителями, игры, утренняя гимнастика	7.00 – 8.35
Подготовка к завтраку, завтрак	8.35 – 9.00
Совместная, самостоятельная игровая деятельность, подготовка к прогулке, выход на прогулку	9.00 – 9.30
Прогулка: совместная деятельность, индивидуальная работа, наблюдения, воздушные процедуры, самостоятельная двигательная деятельность	9.30 – 12.10
Возвращение с прогулки, водные процедуры	12.20 – 12.30
Подготовка к обеду, обед	12.30 – 13.00
Подготовка ко сну, дневной сон	13.00 – 15.00
Постепенный подъем детей, закаливающие процедуры	15.00 – 15.30
Совместная игровая, самостоятельная деятельность. Подготовка к полднику, полдник	15.30 – 16.00
Самостоятельная игровая деятельность. Подготовка к прогулке	16.00 – 16.20
Прогулка: наблюдения, самостоятельная игровая деятельность, индивидуальная работа, работа с родителями, игры. Уход детей домой	16.20 – 19.00

Режим дня
Подготовительный дошкольный возраст
Теплый период года
(ненастная погода)

Прием детей в группе, осмотр, беседы с родителями, игры, утренняя гимнастика	7.00 – 8.35
Подготовка к завтраку, завтрак	8.35 – 9.00
Игровая деятельность, совместная деятельность, чтение художественной литературы, индивидуальная работа, коммуникативные, экологические игры, экспериментирование. Сюжетно-ролевые игры	9.00 – 12.10
Водные процедуры	12.10 – 12.30
Подготовка к обеду, обед	12.30 – 13.00
Подготовка ко сну, дневной сон	13.00– 15.00
Постепенный подъем детей, закаливающие процедуры	15.00 – 15.30
Игры, самостоятельная деятельность	15.30 – 16.00
Подготовка к полднику, полдник	16.00 – 16.20
Самостоятельная игровая деятельность, художественно – продуктивная деятельность, индивидуальная работа, работа с родителями, игры. Уход детей домой	16.20 – 19.00

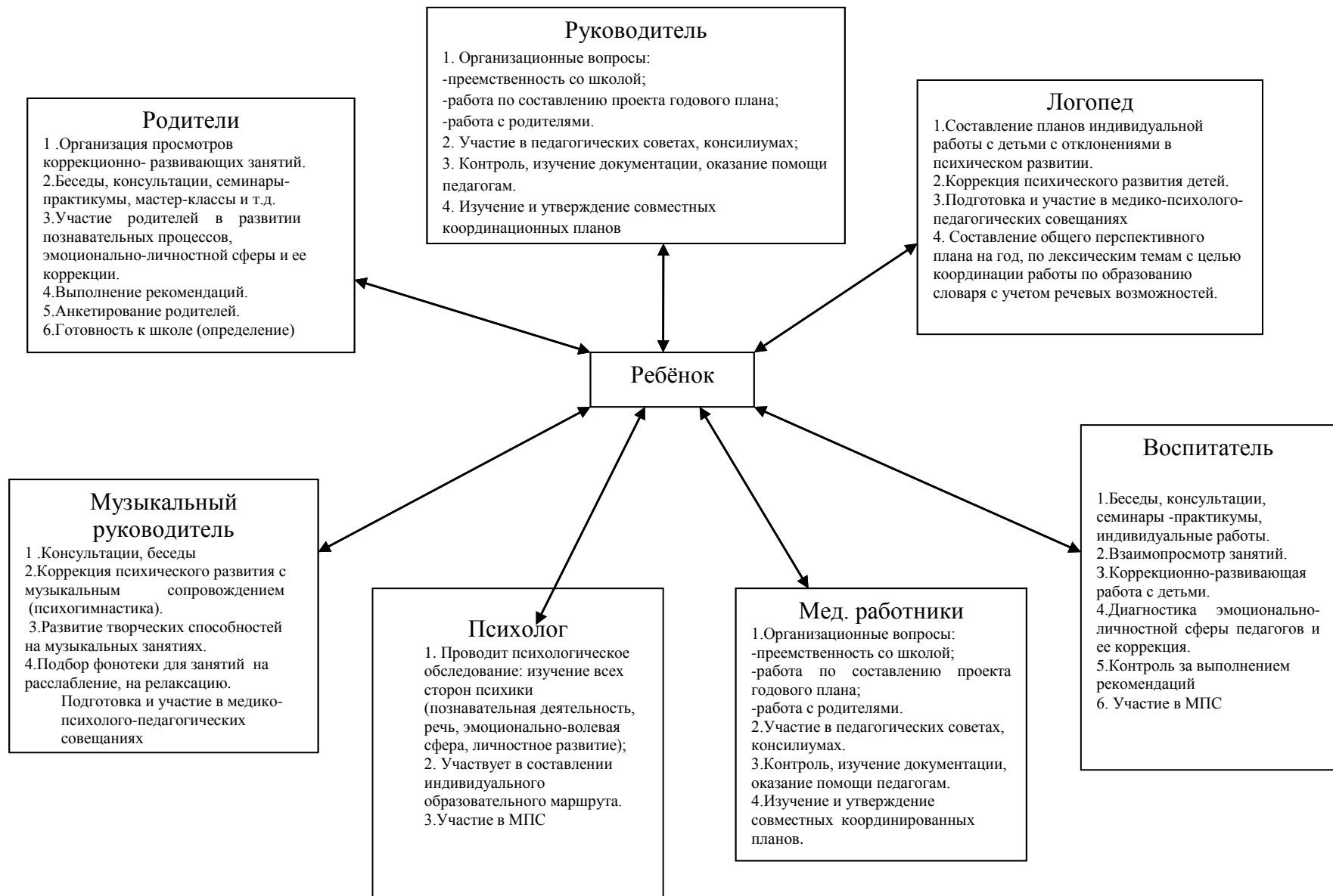
Режим двигательной активности

Подготовительная группа

Дни недели	понедельник	вторник	среда	четверг	пятница
Формы физкультурной работы					
1 половина дня					
Утренняя гимнастика	10	10	10	10	10
Двигательная разминка во время перерыва между занятиями	10	10	10	10	10
Физкультминутки	2	2	2	2	2
Непосредственно образовательная деятельность «физическая культура»	30				
Подвижные игры и физические упражнения на прогулке	20	20	20	20	20
Самостоятельная двигательная активность	50	50	50	50	50
Самостоятельные игры в помещении и движения в режиме дня	30	30	30	30	30
2 половина дня					
Гимнастика после дневного сна в сочетании с воздушными ваннами	10	10	10	10	10
Непосредственно образовательная деятельность «физическая культура»			30		30
Физкультурный досуг	1 раз в месяц				
Самостоятельная двигательная активность детей на прогулке	20	30	20	30	20
Самостоятельные игры в помещении и движения в режиме дня	30	30	30	30	30
Подвижные игры на вечерней прогулке	20	20	20	20	20
Спортивные праздники	2 раза в год				

3.2.2 Схема комплексного сопровождения воспитанников

Решение конкретных задач коррекционно-развивающей работы, обозначенных в каждом разделе «Рабочей программы», возможно лишь при условии комплексного подхода к воспитанию и образованию, тесной взаимосвязью в работе всех специалистов (учителя-логопеда, педагога-психолога, воспитателей, дефектолога, музыкальных руководителей, инструктора ЛФК, медицинского персонала) дошкольной организации, а также при участии родителей в реализации программных требований.



3.2.3 Описание развивающей предметно-пространственной среды кабинета

- Азбука букв и слогов, печатные буквы, кубики с буквами
- Алгоритмы составления описательных рассказов
- Альбом для логопеда, О.Б.Иншакова. Альбом для обследования звукопроизношения, Смирнова И.А. Альбом для обследования фонетико-фонематической системы речи, Смирнова И.А.. Дидактический материал по исправлению недостатков произношения у детей дошкольного возраста (Г.А.Каше, Т.Б.Филичева)
- Бельевые прищепки с картинкой-основой
- Библиотека
- Буквенные ребусы
- Вкладыши (по типу вкладышей Монтессори)
- Внутренние и внешние трафареты с изображением различных предметов по разным лексическим темам
- Геометрический конструктор
- Гирлянды, бусы разнообразные по форме и цвету, размеру
- Головоломки
- Графические схемы предложений, слов, слогов, звуков
- Детские книги-раскраски, книги-сюрпризы с иллюстрациями
- Дидактические игры: «Что сначала, что потом», «Забавные истории», «Запоминайка», «Размышляйка», «Времена года», «Ассоциации», «Буквы, цифры», «В мире сказки», «Где чей домик», «Домино», «Магазин», «Кто в домике живёт», «Логопедическое лото», «Мозаика», «Матрёшки», «Мои любимые сказки», «Мой дом», «Назови одним словом», «Нади свою картинку», «Найди по описанию», «Найди различия», «На что похожа эта фигура?», «Наряди ёлку», «Одеваем куклу», «Побери узор», «Один-много», «Раз. Два. Три. Сосчитай», «Расскажи сказку», «Семья», «Скажи правильно», «Составь картинку», «Цвет и форма», «Что без чего?», «Чудесный мешочек»
- Дидактический литературный материал: тексты чистоговорок, скороговорок, стихов, поговорок, считалок, физминуток (картотеки)
- Дидактический материал по исправлению недостатков произношения
- Длинные и короткие полоски (слова и слоги)
- Доска настенная для рисования маркером, магнитная
- Дыхательные тренажеры, игрушки, пособия для развития дыхания (свистульки, дудочки, воздушные шары, «Мыльные пузыри», перышки и т.п.)
- Зеркало (большое настенное и индивидуальные детские)
- Игровые приспособления для шнуровки
- Иллюстративный материал
- Иллюстрационные книги – азбуки
- Карандаши простые и цветные
- Картины из серий
- Картины сюжетные
- Картины художников
- Картотека домашних рекомендаций
- Картотеки материалов для автоматизации и дифференциации звуков
- Ковролинограф
- Комплект зондов для постановки звуков
- Компьютер стационарный
- Куклы бибабо
- Лампа дневного света
- Логические таблицы

- Логопедические лото
- Массажные мячики
- Материалы для постановки правильного дыхания и развития артикуляционного аппарата
- Медицинские шпатели
- Музыкальные игрушки
- Мяч мягкий
- Набор игрушек и предметных картинок для сопровождения артикуляционной и мимической гимнастики
- Наглядные дидактические пособия
- Настольно-печатные игры
- Пазлы
- Рабочие тетради
- Сборно-разборные игрушки
- Слоговые таблицы
- Соски
- Счетные палочки

3.2.4. Информационно-методическое обеспечение программы

- Агронович З.Е. Сборник домашних заданий СПб. ДЕТСТВО-ПРЕСС, 2005
- Богомолова А.И. Нарушение произношения у детей. - М.: 1979
- Бойкова С.В. Занятия с логопедом по развитию связной речи у детей 5-7- лет – СПб: КАРО, 2010
- Волкова Г.А. Методика психолого-логопедического обследования детей с нарушениями речи. Вопросы дифференциальной диагностики. – СПб.: 2008.
- Волина В.В. Учимся играя М. Новая школа 1994
- Глухов В.П. Формирование связной речи детей дошкольного возраста с общим речевым недоразвитием. – М.:Аркти, 2004
- Голубева Г.Г. Преодоление нарушения звукослоговой структуры слова – СПб: ЦДК проф. Л.Б.Боряевой, 2010
- Казова Н.А., Быховская А.М. Количественный мониторинг общего и речевого развития детей с ОНР. – СПб: ДЕТСТВО – ПРЕСС, 2012.
- Коноваленко В.В, Коноваленко С.В. Фронтальные логопедические занятия, М., 2001
- Лопатина Л.В. Логопедическая работа с детьми дошкольного возраста. СПб: 2005
- Лопатина Л.В. Фонетико-фонематическое нарушения и их коррекция у дошкольников с стёртой дизартрией. - СПб: СОЮЗ, 2004
- Лопатина Л.В, Познякова Л.А. Логопедическая работа по развитию интонационной выразительности речи дошкольников. - СПб: ЦДК проф. Л.Б.Боряевой, 2010
- Мамаева В.В. Обучение чтению. – СПб: Азбука, 2010
- Методы обследования речи детей: Пособие по диагностике речевых нарушений / под ред. Г.В.Чиркиной – М, 2003
- Миронцева С.М. Взаимодействие участников процесса коррекционно-речевого развития дошкольников. – СПб: ДЕТСТВО – ПРЕСС, 2012.
- Нищева Н.В. Тексты и картинки для автоматизации и дифференциации звуков разных групп. – СПб: ДЕТСТВО – ПРЕСС, 2010.
- Нищева Н.В. Система коррекционной работы в логопедической группе для детей с общим недоразвитием речи. – СПб: ДЕТСТВО – ПРЕСС, 2008.
- Нищева Н.В. «Конспекты подгрупповых логопедических занятий в подготовительной группе для детей с общим недоразвитием речи». СПб «Детство-Пресс), 2008 год.
- Овчинникова Т.С. Артикуляционная и пальчиковая гимнастика на занятиях в детском саду СПб.: КАРО, 2006
- Овчинникова Т.С. Логопедические распевки СПб.: КАРО, 2006
- Османова Г.А., Позднякова. Игры и упражнения для развития у детей общих речевых навыков. СПб.: КАРО, 2007.
- Парамонова Л.Г. Упражнения для развития речи. – СПб.: 2001
- Парамонова Л.Г. Стихи для развития речи. ДЕЛЬТА 1998
- Преодоление ОНР у дошкольников / под ред. Т.В.Волосовец М.: В.Секачёв, 2007
- Пожиленко Е.А. Артикуляционная гимнастика СПб.: КАРО, 2009
- Смирнова Л.В. Логопедия. Играем со звуками М. МОЗАИКА-СИНТЕЗ 2006
- Смирнова И.А. Логопедический альбом для обследования звукопроизношения. – СПб.: 2010.
- Смирнова И.А. Логопедический альбом для обследования фонетико-фонематической системы. – СПб.: 2010
- Стихи для развития речи Парамонова Л.Г. ДЕЛЬТА 1998
- Селивёрстов В.И. Речевые игры с детьми.-М.:Педагогика,1994.

- Филичева Т.Б., Чиркина Г., Туманова Т.В. Устранение общего недоразвития речи у детей дошкольного возраста. – М. АЙРИС ПРЕСС, 2007.
- Филичева Т.Б., Чиркина Г., Туманова Т. В. Воспитание и обучение детей дошкольного возраста с общим недоразвитием речи. – М.: МГОПИ, 1993.

Приложение

Перспективный план работы по теме «Использование метода наглядного моделирования в системе коррекционно-развивающей работы по формированию предложно-падежных конструкций у старших дошкольников с общим недоразвитием речи»

Месяц	Тема	Задачи	Игры и упражнения
октябрь	Предлог «на»	1. Познакомить детей с предлогом «на» и его графическим символом. 2. Научить слышать в разговорной речи. 3. Упражнять в правильном употреблении предлога в речи (в значении направления действия, значение местонахождения).	«Хлопни, когда услышишь» «Наведем порядок» «Магазин»
	Предлог «под»	1. Познакомить детей с предлогом «под» и его графическим символом. 2. Научить слышать в разговорной речи. 3. Учить составлять предложения с данным предлогом.	«Подними флажок» «Куда закатился мяч» «Подними карточку» «Что изменилось?»
	Предлог «в»	1. Познакомить детей с предлогом «в» и его графическим символом. 2. Упражнять в правильном употреблении предлога «в» с существительными в винительном и предложном падежах. 3. Познакомить детей с особенностями обозначения предлогов при составлении схемы предложения.	«Найди пару» «Где был Буратино?» «Каждой вещи - свое место» «Собери букет»
ноябрь	Предлог «за»	1. Познакомить детей с предлогом «за» и его графическим символом. 2. Учить детей правильно употреблять предлог «за» с существительными в винительном и творительном падежах (в значении направления действия, значение местонахождения). 3. Учить составлять предложения с предлогом к заданной схеме с опорой на предметные картинки.	«Прятки» «Кто (что) за кем (чем)» «Поезд» «Бусы»
	Предлог «к»	1. Познакомить детей с предлогом «к» и его графическим символом. 2. Учить детей правильно употреблять предлог «к» с существительными в дательном падеже.	«Пропускаем мы во двор слов особенный набор» «Кто к кому?» «Подними карточку»

	Предлог «от»	1. Познакомить детей с предлогом «от» и его графическим символом. 2. Упражнять в правильном употреблении предлога «от» с существительными в родительном падеже.	«Я – колобок, колобок» «Скажи наоборот?»
декабрь	Предлог «по»	1. Познакомить детей с предлогом «по» и его графическим символом. 2. Учить детей правильно употреблять предлог «по» с существительными в дательном падеже. 3. Упражнять в составлении предложений с предлогом к заданной схеме с опорой на предметные картинки.	«Поезд, лодка, самолет» «Волшебный мешочек»
	Предлог «перед»	1. Познакомить детей с предлогом «перед» и его графическим символом. 3. Упражнять в правильном употреблении предлога «перед» с существительными в творительном падеже. 3. Продолжать учить детей анализировать предложения и составлять схемы.	«Что изменилось?» «Вставь пропущенное слово»
январь	Предлог «из»	1. Закреплять правильное использование детьми раннее изученных предлогов. 2. Познакомить детей с предлогом «из» и его графическим символом. 3. Упражнять в правильном употреблении предлога «из» с существительными в родительном падеже.	«Зоркий глаз» «Ответь на вопросы Незнайки» «Что откуда?»
	Предлог «с» («со»)	1. Познакомить детей с предлогом «с» и его графическим символом. 2. Упражнять в правильном употреблении предлога «с» с существительными в родительном и творительном падежах.	«Кто с кем дружит?» «Ответь на вопрос»
февраль	Дифференциация предлогов «из» и «с»	1. Учить детей понимать разницу значений предлогов «из» и «с». 2. Упражнять в правильном употреблении предлога «из», «с» с существительными в родительном падеже.	«Волшебный клубок» «Добавь и повтори» «Подними карточку»
	Предлог «над»	1. Познакомить детей с предлогом «над» и его графическим	«Самолет» «Поменяй слова

		<p>символом.</p> <p>2. Учить детей правильно употреблять предлог «над» с существительными в творительном падеже.</p> <p>3. Учить составлять предложения с предлогом к заданной схеме с опорой на предметные картинки.</p>	местами»
март	Дифференциация предлогов «над» и «под»	<p>1. Учить детей понимать разницу значений предлогов «над» и «под».</p> <p>2. Упражнять в правильном употреблении предлогов «над» и «под» с существительными в творительном падеже.</p> <p>3. Упражнять в составлении схем предложений.</p>	<p>«Послушай и нарисуй»</p> <p>«Составь предложение»</p> <p>«Шифровальщик»</p>
	Предлог «из-под»	<p>1. Познакомить детей с предлогом «из-под» и его графическим символом.</p> <p>2. Упражнять в правильном употреблении предлога «из-под» с существительными в родительном падеже.</p>	<p>«Незнайкины ошибки»</p> <p>«Поменяй слова местами»</p>
	Дифференциация предлогов «из-под» и «из»	<p>1. Учить детей различать значения предлогов «из-под» и «из».</p> <p>2. Упражнять в правильном употреблении предлога «из-под» и «из» с существительными в родительном падеже.</p> <p>3. Продолжать учить детей анализировать предложения и составлять схемы.</p>	<p>«Называй – не зевай»</p> <p>«Фокусы»</p> <p>«Поменяй слова местами»</p>
апрель	Предлог «из-за»	<p>1. Познакомить детей с предлогом «из-за» и его графическим символом.</p> <p>2. Упражнять в правильном употреблении предлога «из-за» с существительными в родительном падеже.</p> <p>3. Учить составлять предложения с предлогом к заданной схеме с опорой на предметные картинки.</p>	<p>«Прятки»</p> <p>«Узнай животных»</p> <p>«Шифровальщик»</p>
	Дифференциация предлогов «из-под» и «из-под»	<p>1. Учить детей различать значения предлогов «из-под» и «из-под».</p> <p>2. Упражнять в правильном употреблении предлога «из-под» и «из» с существительными в родительном падеже.</p> <p>3. Продолжать учить детей</p>	<p>«Поможем Маше»</p> <p>«Поменяй слова местами»</p>

		анализировать предложения и составлять схемы.	
	Предлог «около»	1. Познакомить детей с предлогом «около» и его графическим символом. 2. Упражнять в правильном употреблении предлога «около» с существительными в родительном падеже.	«Живая азбука» «Зоркий глаз» «Шифровальщик»
май	Предлог «между»	1. Познакомить детей с предлогом «между» и его графическим символом. 2. Упражнять в правильном употреблении предлога «между» с существительными в творительном падеже. 3. Учить составлять предложения с предлогом к заданной схеме с опорой на предметные картинки.	«Чудесный художник» «Новоселье»
	Предлог «через»	1. Закреплять правильное использование детьми ранее изученных предлогов. 2. Познакомить детей с предлогом «через» и его графическим символом. 3. Упражнять в правильном употреблении предлога «через» с существительными в винительном падеже.	«Подними карточку» «Шустрый заяц» «Кто дальше пройдет?»