

ПРИНЯТО
на заседании Педагогического Совета
ГБДОУ № 68
Протокол №4
«01» июня 2017 г.

УТВЕРЖДАЮ
Заведующий ГБДОУ № 68
_____/Соколова В.Н./
Приказ № 66
«01» июня 2017 г.

Рабочая программа

учителя-логопеда
Петриковой Елены Олеговны
группы № 1
для детей от 4 до 5 лет с тяжелыми нарушениями речи
Государственного бюджетного дошкольного образовательного учреждения
детский сад № 68 компенсирующего вида
Калининского района Санкт-Петербурга

2017-2018 учебный год

Содержание

Наименование раздела	Страница
1.Целевой раздел	3
1.1. Пояснительная записка:	3
1.1.1. Нормативно – правовые документы	3
1.1.2. Психолого-педагогическая характеристика особенностей психофизиологического развития детей 4 -5 лет	3
1.1.3. Цели и задачи «Рабочей программы»	3
1.1.4. Принципы построения «Рабочей программы»	4
1.2. Ожидаемые результаты освоения программы	5
1.3. Диагностика речевых нарушений дошкольника	6
2. Содержание коррекционно-развивающей работы учителя-логопеда с детьми 4 - 5 лет.	9
2.1 Календарно-тематическое планирование для детей 4 – 5 лет.	9
2.2. Содержание коррекционно-развивающей работы с указанием видов детской деятельности и форм работы.	13
2.2.1 Содержание коррекционно-развивающей работы в соответствии с календарно-тематическим планированием для детей 4 – 5 лет. Образовательная область «Речевое развитие»	14
2.3. Система организации коррекционной (логопедической) работы.	21
2.4 Система физкультурно-оздоровительной работы	22
2.5. Организация и формы взаимодействия с родителями	23
3. Организационный раздел	26
3.1. Структура реализации образовательной деятельности	26
3.1.1. Учебный план	26
3.1.2.Расписание непрерывной образовательной деятельности	27
3.1.3. Модель планирования	28
3.2. Условия реализации образовательной программы	29
3.2.1. Режимы	29
3.2.2. Схема комплексного сопровождения воспитанников	34
3.2.3.Описание развивающей предметно–пространственной среды	36
3.2.4. Информационно-методическое обеспечение Программы	37
	38

1. Целевой раздел

1.1. Пояснительная записка

1.1.1. Нормативно – правовые документы

Данная «Рабочая программа» разработана в соответствии с:

- «Адаптированной образовательной программой дошкольного образования ГБДОУ д/с №68»

- Положением «О рабочей программе педагога».

«Рабочая программа» рассчитана на один учебный год.

1.1.2 Психолого-педагогическая характеристика особенностей психофизиологического развития детей 4 - 5 лет.

В группе 16 детей. Мальчиков - 12, девочек – 4.

Психолого-педагогическая характеристика особенностей психофизиологического развития детей 4 - 5 лет представлена в Адаптированной образовательной программе дошкольного образования ГБДОУ д/с №68 /страница 7/.

1.1.3 Цель и задачи «Рабочей программы»

Целью данной программы является построение коррекционно-развивающей работы в логопедической группе для детей с тяжелыми нарушениями речи, направленной на выравнивание речевого и психофизического развития детей с учётом индивидуальных особенностей и склонностей каждого ребёнка, предусматривающей полную интеграцию действий всех специалистов и родителей дошкольников.

Задачи:

- создание оптимальных условий для коррекционно-развивающей работы и всестороннего гармоничного развития детей с общим недоразвитием речи;
- обеспечение развивающего обучения дошкольников, всестороннего развития их интеллектуально-волевых качеств;
- формирование у детей самостоятельной связной, грамматически правильной речи и навыков речевого общения, фонетической системы русского языка, элементов грамоты и готовности к обучению в школе.

1.1.4. Принципы построения «Рабочей программы»

Содержание программы направлено на реализацию следующих принципов воспитания и обучения:

1. Принцип индивидуального подхода
2. Принцип поддержки самостоятельной активности ребёнка
3. Принцип социального взаимодействия
4. Принцип междисциплинарного подхода
5. Принцип вариативности в процессах обучения и воспитания
6. Принцип партнерского взаимодействия с семьёй.
7. Принцип динамического развития образовательной модели детского сада.

1.2 Ожидаемые результаты усвоения программы

Ребенок:

- проявляет мотивацию к занятиям, попытки планировать (с помощью взрослого) деятельность для достижения какой-либо (конкретной) цели;
- понимает и употребляет слова, обозначающие названия предметов, действий, признаков, состояний, свойств, качеств;
- употребляет слова, обозначающие названия предметов, действий, признаков, состояний, свойств и качеств;
- использует слова в соответствии с коммуникативной ситуацией;
- различает словообразовательные модели и грамматические формы слов в импрессивной речи;
- использует в речи простейшие виды сложносочиненных предложений с сочинительными союзами;
- пересказывает (с помощью взрослого) небольшую сказку, рассказ;
- составляет описательный рассказ по вопросам (с помощью взрослого), ориентируясь на игрушки, картинки, из личного опыта;
- различает на слух ненарушенные и нарушенные в произношении звуки
- владеет простыми формами фонематического анализа;
- использует различные виды интонационных конструкций.

1.3 Диагностика речевых нарушений дошкольника

Диагностика речевых нарушений дошкольника проводится три раза в год – в сентябре, декабре и мае. По результатам диагностики заполняются речевые на каждого ребёнка и диагностические карты, в которые заносятся баллы по всем оцениваемым показателям развития. Итоги диагностики обсуждаются всеми специалистами на медико-педагогических совещаниях.

Система диагностики речевых нарушений дошкольника осуществляется на основании «Количественного мониторинга общего и речевого развития детей с ОНР», А.М.Быховская, Н.А.Казова, Санкт-Петербург ДЕТСТВО-ПРЕСС 2012г.

ИТОГИ РЕЗУЛЬТАТОВ ОБСЛЕДОВАНИЯ ДЕТЕЙ _____ ГРУППЫ _____ В БАЛЛАХ.

№ п/п	Фамилия, имя ребенка	Звукопроизношение			Слоговая структура			Фонематические представления			Грамматический строй			Лексический запас			Понимание речи			Связная речь			итог		
		с	я	м	с	я	м	с	я	м	с	я	м	с	я	м	с	я	м	с	я	м	с	я	м
1																									
2																									
3																									
4																									
5																									
6																									
7																									
8																									
9																									
10																									
11																									

12																				
13																				
14																				
15																				
16																				
17																				

Критерии оценки:

Разделы обследования	баллы	Критерии оценки.
Звукопроизношение.	4	Звукопроизношение не нарушено.
	3	Нарушено произношение одной группы звуков.
	2	Нарушено произношение двух-трех групп звуков.
	1	Нарушено произношение четырех и более групп звуков, дефекты звонкости, мягкости, нетрадиционные замены.
Слоговая структура.	4	Слоговую структуру слов воспроизводит без ошибок.
	3	Нарушения редкие, главным образом в малоизвестных словах.
	2	Нарушения грубые, на уровне слов (упрощения, перестановки, уподобления слогов и т.д.)
	1	Звукокомплексы, звукоподражание.
Фонематические представления.	4	Сформированы соответственно возрасту.
	3	Самокоррекция или коррекция после стимулирующей помощи взрослого.
	2	Выполняет правильно только задания для более младшего возраста, с более трудными не справляется.
	1	Не сформированы. Не может выполнить ни одного задания.
Грамматический строй.	4	Грамматические категории использует без затруднений.
	3	Редкие аграмматизмы.
	2	Ошибки многочисленные, стойкие, специфические аграмматизмы, невозможность образовать формы слов.
	1	Грамматический строй не сформирован.
Лексический запас.	4	Лексический запас сформирован по возрасту.
	3	Лексический запас беден. Лексический запас в пределах обихода. Выполняет половину заданий.
	2	Лексический запас резко ограничен. Не выполняет и половины заданий.
	1	Лексика отсутствует. Звукоподражание.

Понимание речи.	4	В полном объеме.
	3	Понимание грамматических форм, предложно-падежных конструкций, временных и пространственных отношений на уровне фразы. Общее понимание целостного текста.
	2	Понимание ситуативное, только на уровне знакомых слов.
	1	Обращенная речь малопонятна. Не может выполнить даже простые поручения.
Связная речь.	4	Без затруднений.
	3	Рассказ бедный. Требуется помощь взрослого. Синтаксические конструкции фраз бедны.
	2	Простая аграмматичная фраза со структурными нарушениями. Нарушена последовательность в передаче сюжета.
	1	Связной речи нет.

2. Содержание коррекционно-развивающей работы учителя-логопеда с детьми 4 - 5 лет
 2.1. Календарно-тематическое планирование для детей 4-5 лет с тяжелыми нарушениями речи на 2017-2018 учебный год

Тематический блок	Временной период	Лексическая тема	Итоговые события	Кол-во часов	Календарь праздников
Психолого-педагогическая диагностика «Здравствуй, детский сад»	04.09.17 - 22.09.17	Психолого-педагогическая диагностика.	Кукольный театр силами педагогов	3ч 40 м	01.09 – День знаний 21.09 – Международный День Мира
«Осень в гости просим»	25.09.17 - 29.09.17	Признаки осени.	Выставка рисунков «Природа и осень»	3ч 40м	27.09 – день воспитателя 01.10 – Всемирный День Пожилых Людей и международный день музыки
	02.10.17 — 06.10.17	Деревья осенью		3ч 40м	4.октября – всемирный день животных 5 октября — День учителя.
	09.10.17 — 13.10.17	Овощная грядка	Смотр-конкурс детских работ из природного материала «Волшебный сундук осени».	3ч 40м	9 октября – день почты 11.10 — Международный день Девочек.
	16.10.17 — 20.10.17	Фруктовый сад		3ч 40м	
	23.10.17 — 27.10.17	Грибная поляна		3ч 40м	28 октября – день мультфильмов
	01.11.17 — 03.11.17	Ягодное лукошко	Досуг «Осень в гости к нам пришла»	2ч 55м	4 ноября — День народного единства.
	06.11.17 — 10.11.17	Поздняя осень. Подготовка животных и человека к зиме.		3ч 40м	10 ноября — День милиции.
«Окружающий мир»	13.11.17 - 17.11.17	Мебель	Поделки из бросового материала	3ч 40м	18 ноября – день рождения Деда мороза
	20.11.17 - 24.11.17	Одежда для куклы Тани.	Выставка работ: «Платье для	3ч 40м	20 ноября – день детей 21 ноября- день приветствий

			куклы Тани»		
	27.11.17 - 01.12.17	Обувь	Сюжетно-ролевая игра «Моя семья»	3ч 40м	27.11 — День Матери России
	04.12.17 - 08.12.17	Кухня. Посуда.		3ч 40м	
	11.12.17 - 15.12.17	Магазин. Продукты питания.		3ч 40м	12.12 — День Конституции
« Волшебница зима»	18.12.17 - 22.12.17	Зима. Приметы зимы.	Конкурс поделок «Мастерская Деда Мороза»	3ч 40м	
	25.12.17 - 29.12.17	Новогодний карнавал.	Праздник «Новый год»	3ч 40м	27.декабря – день спасателя Праздник «Новый год»
	08.01.18 - 12.01.18	Зимние забавы.	Развлечение «Зимние забавы»	3ч 40м	07.01 — Рождество. 11 января – день спасибо
	15.01.18 - 19.01.18	Зимующие птицы.	Акция «Берегите птиц» Изготовление кормушки для птиц.	3ч 40м	
«Профессии»	22.01.18 - 26.01.18	Транспорт. Профессии на транспорте.	Сюжетно-ролевая игра «Скорая помощь»	3ч 40м	25.01 - Татьянин день. 27 января — День снятия блокады Ленинграда.
	29.01.18 – 02.02.18	Больница. Профессии.		3ч 40м	
	05.02.18 – 09.02.18	Стройка. Строительные профессии.	Сюжетно-ролевая игра «Стройка»	3ч 40м	8 февраля — День Российской науки. 10 февраля – день памяти Пушкина
	12.02.18 – 16.02.18	Детский сад. Профессии.	Тематическое занятие «Широкая Масленица»	3ч 40м	14 февраля — День Святого Валентина 17 февраля – день доброты
	19.02.18 – 23.02.18	День Защитника Отечества. Военные профессии.	Спортивно-музыкальный досуг «Богатырская сила»	2ч 10м	23 февраля - День Защитника Отечества.

«Весна!»	26.02.18 – 02.03.18	Аквариумные и пресноводные рыбы	Праздник 8 марта	3ч 40м	1 марта – день кошек 3 марта – день писателя
	05.03.18 – 09.03.18	Семья. Мамин праздник.		2ч 55м	8 марта — Международный Женский день
	12.03.18 – 16.03.18	Весна. Приметы весны.	Выставка творческих работ «Встреча с солнышком»	3ч 40м	
	19.03.18 – 23.03.18	Комнатные растения. Посадки.		3ч 40м	21 марта – день земли 22 марта – день воды
	26.03.18 – 30.03.18	Возвращение перелетных птиц.	Конкурс чтецов потешек и прибауток о весне, птицах.	3ч 40м	27 марта – день театра
	02.04.18 – 06.04.18	Спортивные игры.	День здоровья	3ч 40м	1 апреля — День смеха и день птиц 2 апреля – день книги 7 апреля – день здоровья
	09.04.18 – 13.04.18	Домашние птицы	Игра «Космическое путешествие»	3ч 40м	12.04 - Всемирный День Авиации, Космонавтики
	16.04.18 – 20.04.18	мониторинг	презентация	3ч 40м	
23.04.18 – 27.04.18	Первоцветы. Весенние цветы.	Выставка рисунков «Эти первые цветы небывалой красоты»	3ч 40м	29 апреля – день танца	
«Знай и люби свой город»	30.04.18 – 04.05.18	Моя страна. День Победы	Презентация «Праздник Победы»	3ч 40м	30 апреля – день пожарной охраны 01.05 — День Труда. 03 05 – день солнца 09.05 – День Победы

	07.05.18 - 11.05.18	Петербургские коты. Домашние животные.	Спортивный досуг «Цирк! Цирк! Цирк!»	1ч 40м	07.05 — День Радио.09.05 — День Победы.
	14.05.18 - 18.05.18	Животные Петербургского цирка и зоопарка		3ч 40м	15.05 – день семьи 18.05 день музеев
	21.05.18 - 25.05.18	Мой город Санкт-Петербург	Выставка рисунков «Мой город»	3ч 40м	27 мая — день библиотек. 27 мая - День Города.
Итого часов				134ч	
Тематический блок «Лето»					
Лексическая тема	Временной период	Тематические дни	Итоговые события	Кол-во часов	Календарь праздников
Дадим шар земной детям	28.05.18 - 01.06.18	Здравствуй, лето красное. Дружат дети всей земли	Физкультурно-музыкальный праздник «В гостях у лета»	1ч 40м	28 мая — День пограничника. 1 июня - День защиты детей.
Природа России	04.06.18 - 08.06.18	Полевые и садовые цветы	Конкурс рисунков на асфальте «Цветы детям»	1ч 40м	05.06 – День эколога 6 июня — Пушкинский день России. 09.06 – день друзей
	11.06.18- 15.06.18	Обитатели морей и океанов	Оздоровительный досуг «Есть у солнышка друзья»	1ч 40м	12 июня - День России.
	18.06.18- 22.06.18	Насекомые	Музыкальный праздник «Встреча со сказкой»	1ч 40м	19.06 – день медицинского работника 22 июня – день начала Великой отечественной войны.
У бабушки в деревне	25.06.18 – 29.06.18	Домашние животные и птицы	Развлечение «В деревне»	1ч 40м	

2.2. Содержание коррекционно-развивающей работы с указанием видов детской деятельности и форм работы.

Образовательная область	Содержание области	Вид деятельности	Формы работы
Речевое развитие	Развитие речи (АОП ДО ГБДОУ д/с № 68, стр.61); Приобщение к художественной литературе (АОП ДО ГБДОУ д/с № 68,стр.62)	Коммуникативная Игровая Познавательно-исследовательская	Чтение, обсуждение, рассказ, беседа, рассматривание, игровая ситуация, дидактическая игра, интегративная деятельность, проектная деятельность, конструирование, экскурсия, развивающая игра, праздник, викторина, инсценировка, игра-драматизация, разучивание стихотворений, показ настольного театра, создание и решение проблемной ситуации, сюжетно-ролевая игра.

2.2.1 Содержание коррекционно-развивающей работы в соответствии с календарно-тематическим планированием для детей 4 – 5 лет.
Образовательная область «Речевое развитие»

Дата	Тема	Содержание
04.09.17 - 22.09.17	Психолого-педагогическая диагностика «Давайте жить дружно»	Выявить структуру и механизмы речевых нарушений Выявить состояние речевых и неречевых психических функций Заполнение индивидуальных речевых карт
25.09.17 - 29.09.17	Признаки осени.	Формировать представления об осени на основе ознакомления с существенными признаками сезона; уточнить и расширить словарь по теме; совершенствовать грамматический строй речи путем образования существительных с уменьшительно-ласкательными суффиксами, образования множественного числа существительных; развивать связную речь путем беседы по картине
02.10.17 - 06.10.17	Деревья осенью	Формировать представления о деревьях, их строении, внешнем виде; уточнить и расширить словарь по теме; совершенствовать грамматический строй речи путем образования существительных с уменьшительно-ласкательными суффиксами, образования множественного числа существительных, согласования существительных мужского рода с прилагательными в единственном и множественном числе; развивать связную речь путем составления предложений и распространения простых предложений
09.10.17 - 13.10.17	Овощная грядка	Расширить представления об овощах, месте их произрастания, существенных признаках; уточнить и расширить словарь по теме; совершенствовать грамматический строй речи путем образования множественного числа существительных, согласования прилагательного с существительными в роде, числе и падеже, употребления имен существительных в форме винительного падежа, образования и использования существительных с уменьшительно-ласкательными суффиксами; развивать связную речь путем обучения отгадывания загадок об овощах
16.10.17 - 20.10.17	Фруктовый сад	Уточнить и расширить представления о фруктах, месте их произрастания, отличительных особенностях; расширить словарь по теме; совершенствовать грамматический строй речи путем образования множественного числа имен существительных, согласования прилагательных с существительными в роде и числе, образования имен существительных с уменьшительно-ласкательными суффиксами, образования форм родительного падежа имен существительных; развивать связную речь путем составления простых предложений по вопросам с опорой на картинку
23.10.17 - 27.10.17	Грибная полянка	Уточнить и расширить представления о грибах, местах их произрастания, отличительных особенностях; расширить и уточнить словарь по теме; совершенствовать грамматический строй речи

		путем образования множественного числа имен существительных; развивать связную речь путем составления простых предложений по вопросам с опорой на картинку
01.11.17 - 03.11.17	Ягодное лукошко	Уточнить и расширить представления о лесных ягодах, местах их произрастания, отличительных особенностях; расширить и уточнить словарь по теме; совершенствовать грамматический строй речи путем образования множественного числа имен существительных; развивать связную речь путем составления простых предложений по вопросам с опорой на картинку
06.11.17 - 10.11.17	Поздняя осень. Подготовка животных и человека к зиме.	Формировать представления о поздней осени на основе ознакомления с существенными признаками сезона; уточнить и расширить словарь по теме; совершенствовать грамматический строй речи путем образования существительных с уменьшительно-ласкательными суффиксами, образования множественного числа существительных, употребления существительных с суффиксами <i>-онок-</i> , <i>-енок-</i> , <i>-ат-</i> , <i>-ят-</i> ; развивать связную речь путем составления описательного рассказа по образцу и данному плану
13.11.17 - 17.11.17	Мебель	Расширить и конкретизировать представления о мебели, ее назначении, частях из которых она состоит, закрепить в речи обобщающее понятие «мебель»; уточнить и расширить словарь по теме; совершенствовать грамматический строй речи путем образования имен существительных во множественном числе, понимания и употребления некоторых простых предлогов, форм имен существительных в родительном падеже со значением отсутствия; развивать слоговую структуру слов; развивать связную речь путем повторения рассказа описания вслед за взрослым
20.11.17 - 24.11.17	Одежда для куклы Тани	Расширить и конкретизировать представления об одежде, ее назначении, деталях из которых она состоит, закрепить в речи обобщающее понятие «одежда»; уточнить и расширить словарь по теме; совершенствовать грамматический строй речи путем образования имен существительных во множественном числе, образования имен существительных с уменьшительно-ласкательными суффиксами, образования форм родительного падежа имен существительных множественного числа; развивать связную речь путем развития диалогической речи
27.11.17 - 01.12.17	Обувь	Расширить и конкретизировать представления об обуви, ее назначении, деталях из которых она состоит, закрепить в речи обобщающее понятие «обувь»; уточнить и расширить словарь по теме; совершенствовать грамматический строй речи путем образования формы имен существительных во множественном числе, согласования прилагательных с существительными в роде, числе и падеже, образования имен существительных с уменьшительно-ласкательными суффиксами; развивать связную речь через обучение составлению предложения из трех слов с опорой на картинку, употребление простых предлогов, обучение составлению рассказа описания из двух предложений по образцу
04.12.17 -	Кухня. Посуда.	Расширить и конкретизировать представления о посуде, ее назначении, частях из которых она состоит,

08.12.17		в речи закрепить обобщающее понятие «посуда»; уточнить и расширить словарь по теме; совершенствовать грамматический строй речи путем образования имен существительных во множественном числе в именительном падеже, единственного и множественного числа, согласования прилагательных с существительными женского и среднего рода, обучить суффиксальному способу словообразования; развивать диалогическую речь, обучить составлению загадок-описаний по образцу со зрительной опорой.
11.12.17 - 15.12.17	Магазин. Продукты питания.	Познакомить с профессиями продавец и повар, показать важность этих профессий, обогатить словарь по теме, закрепить в речи обобщающее понятие «продукты питания»; развивать глагольный словарь; совершенствовать грамматический строй речи путем подбора действия к предмету, подбора признака к предмету; развивать связную речь путем употребления простых предлогов, обучения составлению рассказа описания из двух предложений по образцу.
18.12.17 - 22.12.17	Зима. Приметы зимы.	Расширить и конкретизировать представления о зиме, явлениях живой и неживой природы зимой; закрепить в речи существительное с обобщающим значением «зима»; уточнить и расширить словарь по теме; совершенствовать грамматический строй речи путем согласования прилагательных с существительными в роде, числе и падеже, различения и употребления простых предлогов; развивать связную речь путем обучения составлению рассказа по серии картинок, развития диалогической речи.
25.12.17 - 29.12.17	Новогодний карнавал	Формировать представление о новогоднем празднике; уточнить и расширить словарь по теме; совершенствовать грамматический строй речи путем употребления существительных единственного числа в косвенных падежах, согласования числительных с существительными в роде и числе, употребления глаголов в форме единственного и множественного числа в изъявительном наклонении; развивать связную речь путем ответов на вопросы по картине с последующим повторением рассказа.
08.01.18 - 12.01.18	Зимние забавы.	Расширить, уточнить, актуализировать словарь по теме; развивать связную речь через обучение составлению предложения из трех слов с опорой на картинку, употребление простых предлогов, обучение составлению рассказа описания из двух предложений по образцу; совершенствование грамматического строя речи путем употребления существительных единственного числа в косвенных падежах, согласования числительных с существительными в роде и числе, употребления глаголов в форме единственного и множественного числа в изъявительном наклонении.
15.01.18 - 19.01.18	Зимующие птицы.	Формировать представления о зимующих птицах, их образе жизни и повадках; уточнить и расширить словарь по теме; совершенствовать грамматический строй речи путем образования и использования существительных в форме единственного числа родительного падежа, образования и использования существительных в форме единственного и множественного числа именительного падежа и глаголов в форме единственного и множественного числа изъявительного наклонения, согласования

		существительных с числительными; работать над слоговой структурой слова; развивать навыки фонематического анализа и синтеза на гласных звуках; развивать связную речь путем повторения рассказа за взрослым со зрительной опорой.
22.01.18 - 26.01.18	Транспорт. Профессии на транспорте. ПДД.	Формировать представления о транспорте и его назначении, представления о необходимости, о пользе труда взрослых и ПДД, формировать обобщающие понятия «транспорт», «профессии на транспорте»; уточнить и расширить словарь по темам; совершенствовать грамматический строй речи путем употребления предложно-падежных конструкций, согласования прилагательных с существительными в роде, числе и падеже, образования формы имен существительных в винительном и творительном падежах; развивать диалогическую речь.
29.01.18 - 02.02.18	Больница. Профессии.	Формировать представления о необходимости и значении труда взрослых людей работающих в больнице; уточнить и расширить словарь по теме; совершенствование грамматического строя речи путем употребления существительных единственного числа в косвенных падежах, согласования числительных с существительными в роде и числе, употребления глаголов в форме единственного и множественного числа в изъявительном наклонении; развивать связную речь путем развития диалогической речи.
05.02.18 - 09.02.18	Стройка. Строительные профессии.	Формировать представления о необходимости и значении труда взрослых людей работающих на стройке; уточнить и расширить словарь по теме; совершенствование грамматического строя речи путем образования формы имен существительных в именительном падеже, согласования прилагательных с существительными в роде, числе и падеже; развивать связную речь путем повторения рассказа за взрослым со зрительной опорой.
12.02.18 - 16.02.18	Детский сад. Профессии.	Формировать представления о необходимости и значении труда взрослых людей работающих в детском саду; уточнить и расширить словарь по теме; совершенствование грамматического строя речи путем употребления существительных единственного числа в косвенных падежах, согласования числительных с существительными в роде и числе, употребления глаголов в форме единственного и множественного числа в изъявительном наклонении; развивать связную речь путем составления простых предложений по вопросам с опорой на картинку.
19.02.18 – 23.02.18	День Защитника Отечества. Военные профессии.	Закреплять представления о необходимости и пользе труда взрослых; уточнить и расширить словарь по теме; совершенствовать слоговую структуру слова; совершенствовать грамматический строй речи путем употребления существительных в дательном падеже, употребления существительных единственного числа в косвенных падежах, согласования числительных с существительными в роде и числе; развивать связную речь путем обучения составлению описательного рассказа по данному плану
26.02.18 –	Аквариумные и	Формировать представления о жизни пресноводных и аквариумных рыб; уточнить и расширить

02.03.18	пресноводные рыбы.	словарь по теме; совершенствовать грамматический строй речи путем согласования прилагательных с существительными в роде, числе и падеже, употребления предложно падежных конструкций; развивать связную речь путем составления рассказа по картине.
05.03.18 – 09.03.18	Семья. Мамин праздник.	Закрепить знания о семье и родственных отношениях; уточнить и расширить словарь по теме; работать над слоговой структурой слова; совершенствовать грамматический строй речи путем образования и употребления имен существительных в косвенных падежах, образования множественного числа имен существительных, употребления глаголов единственного и множественного числа в изъявительном наклонении; развивать связную речь путем беседы о профессиях мам.
12.03.18 – 16.03.18	Весна. Приметы весны.	Уточнить и расширить словарь по теме; совершенствовать грамматический строй речи путем составления и распространения предложений о весне с опорой на картинки, составления предложений с предлогами, согласования существительных с прилагательными, употребления относительных прилагательных, употребления глаголов в изъявительном наклонении; развивать связную речь путем обучения составления рассказа по картине.
19.03.18 – 23.03.18	Комнатные растения. Посадки.	Формировать представления о комнатных растениях, их назначении и правилах ухода за ними; уточнить и расширить словарь по теме; совершенствовать грамматический строй речи путем согласования прилагательных с существительными в роде, числе и падеже, употребления предложно падежных конструкций; развивать связную речь путем составления рассказа по картине.
26.03.18 – 30.03.18	Возвращение перелетных птиц.	Расширять первичные естественнонаучные представления, формировать представления о перелетных птицах, их внешнем виде и образе жизни; расширить, уточнить и активизировать словарь по теме; совершенствовать грамматический строй речи путем образования существительных с суффиксом <i>-ат-</i> , составления простых распространенных предложений; развивать связную речь путем обучения полному, последовательному, выразительному пересказу сказки.
02.04.18 – 06.04.18	Спортивные игры.	Расширить представления о видах спорта, об их значении в жизни человека; расширить, уточнить и активизировать словарь по теме; совершенствовать грамматический строй речи путем расширения глагольного словаря, согласования прилагательных с существительными в роде, образования и употребления существительных в косвенных падежах; развивать связную речь путем обучения составлению рассказа по картине
09.04.18 – 13.04.18	Домашние птицы	Формировать представления о внешнем виде, образе жизни и повадках домашних птиц; формировать обобщающее понятие «домашние птицы»; уточнить и расширить словарь по теме; совершенствовать грамматический строй речи путем образования и употребления существительных с суффиксами <i>-ат-</i> , <i>-ят-</i> , <i>-онок-</i> , <i>-енок-</i> , согласования числительных с существительными; развивать навык фонематического анализа и синтеза; развивать диалогическую речь; развивать связную речь путем

		обучения повторению описательного рассказа вслед за логопедом с опорой на картинку.
16.04.18 – 20.04.18	Мониторинг	Выявить состояние речевых и неречевых психических функций. Заполнение индивидуальных речевых карт.
23.04.18 – 27.04.18	Первоцветы. Весенние цветы.	Расширить первичные естественнонаучные и экологические представления; закрепить знания примет весны; уточнить и расширить словарь по теме; совершенствовать грамматический строй речи путем согласования числительных с существительными, употребления простых предлогов, образования и употребления формы множественного числа имен существительных; развивать связную речь путем составления рассказа по картине, составления рассказа о весеннем цветке.
30.04.18 – 04.05.18	Моя страна. День Победы	Совершенствовать знания детей о своей Родине, о своем национальном богатстве; укрепить знания детей о природе России, о русских сказках, потешках, прибаутках, играх; развивать интерес к национальному костюму; закрепить названия частей русского национального костюма; воспитывать в детях гордость за свою родину, любовь к ней, вызывать чувство восхищения красотой русской природы; совершенствовать грамматический строй речи путем подбора слов антонимов; развивать связную речь путем заучивания и рассказывания стихов о Родине. Закрепить представления о необходимости и значении российской армии, о почетной обязанности защищать Родину; расширить и уточнить, словарь по теме; совершенствовать синтаксическую сторону речи путем составления предложений по картинкам; совершенствование грамматического строя речи путем согласования прилагательных с существительными в роде, числе и падеже, употребления предложно падежных конструкций; развивать связную речь путем составления рассказа по картине.
07.05.18 – 11.05.18	Петербургские коты. Домашние животные.	Расширить и уточнить естественнонаучные представления, знания о домашних животных, их внешнем виде и образе жизни; уточнить и расширить словарь по теме; совершенствовать грамматический строй речи путем образования существительных с суффиксами <i>-ат-</i> , <i>-ят-</i> , <i>-онок-</i> , <i>-енок-</i> , употребления предложно-падежных конструкций, подбора однокоренных слов; развивать связную речь путем составления рассказов описаний о диких животных по образцу и данному плану.
14.05.18 – 18.05.18	Животные Петербургского цирка и зоопарка	Расширить и уточнить естественнонаучные представления, знания о диких животных, их внешнем виде и образе жизни; уточнить и расширить словарь по теме; совершенствовать грамматический строй речи путем образования существительных с суффиксами <i>-ат-</i> , <i>-ят-</i> , <i>-онок-</i> , <i>-енок-</i> , употребления предложно-падежных конструкций, подбора однокоренных слов; развивать связную речь путем составления рассказов описаний о диких животных по образцу и данному плану.
21.05.18 - 25.05.18	Мой город Санкт-Петербург	Расширить и уточнить представления об окружающем мире; формировать первичные представления о родном городе, об улицах на которых живет каждый из детей группы и об улице, на которой находится детский сад; расширить и уточнить словарь по теме; совершенствовать грамматический строй речи

		путем согласования числительных с существительными, употребления простых предлогов, образования и употребления формы множественного числа имен существительных; развивать связную речь путем составления рассказа по картине.
28.05.18 - 01.06.18	Здравствуй, лето красное.	Закрепить знания детей о лете, о правилах поведения на природе; формировать понятия о безопасном поведении в городе, лесу у водоема; совершенствовать грамматический строй речи путем подбора родственных однокоренных слов, подбора синонимов, развивать связную речь путем составления и разгадывания загадок-описаний. Формировать у детей понятия дружбы между людьми разных национальностей; продолжать знакомить детей с разными народами, населяющими планету, культурой этих народов; показать, в чем состоит различие и сходство людей разных рас; расширить кругозор детей, а так же представление о мире; развивать связную речь путем описывания внешнего вида людей разных рас; обогатить словарь по теме; совершенствовать грамматический строй речи путем подбора родственных однокоренных слов, подбора синонимов; развивать диалогическую речь.
04.06.18 - 08.06.18	Полевые и садовые цветы	Формировать представления о полевых и садовых цветах, их назначении и правилах ухода за ними; уточнить и расширить словарь по теме; совершенствовать грамматический строй речи путем согласования прилагательных с существительными в роде, числе и падеже, употребления предложно падежных конструкций; развивать связную речь путем составления рассказа по картине.
11.06.18- 15.06.18	Обитатели морей и океанов	Формировать представления о жизни обитателей морей и океанов; уточнить и расширить словарь по теме; совершенствовать грамматический строй речи путем согласования прилагательных с существительными в роде, числе и падеже, употребления предложно падежных конструкций; развивать связную речь путем составления рассказа по картине.
18.06.18- 22.06.18	Насекомые	Формировать представления о внешнем виде и образе жизни насекомых; уточнить и расширить словарь по теме; формировать обобщающее понятие «насекомые»; совершенствовать грамматический строй речи путем образования и употребления существительных и прилагательных в косвенных падежах, употребления в речи простых предлогов, употребления существительных в форме родительного падежа; развивать связную речь путем составления предложений по демонстрации действий, составления описательного рассказа о насекомом по образцу и данному плану.
26.06.17 – 30.06.17	У бабушки в деревне	Обобщить и систематизировать знания о домашних животных и птицах, их внешнем виде и образе жизни; уточнить, активизировать и актуализировать словарь по теме; совершенствовать грамматический строй речи путем образования притяжательных прилагательных, образования слов антонимов; развивать связную речь путем обсуждения, увиденного на картине.

2.3. Система организации коррекционной (логопедической) работы.

№ п/п	Содержание работы	Сроки	Ответственные
1. Диагностический блок			
1	Диагностика речевых нарушений детей 4-7 лет, обработка и анализ результатов диагностики, заполнение речевых карт, МПС	до 23 сентября	логопед
2	Разработка перспективного планирования индивидуальной работы, индивидуальных маршрутов	до 23 сентября	логопед
3	Проведение промежуточного обследования детей, ведение дневника логопеда, МПС	декабрь - январь	логопед
4	Коррекция индивидуальных маршрутов и внесение изменений в планирование	декабрь - январь	логопед
5	Проведение итогового обследования, заполнение речевых, выпускная комиссия.	апрель - май	логопед
2. Коррекционно-развивающий блок			
1	Проведение подгрупповых и индивидуальных коррекционно-развивающих занятий	в течение года	логопед
2	Проведение коррекционно-развивающих игр	в течение года	логопед
3. Консультативно – просветительский блок			
1.	Проведение индивидуальных консультаций	в течение года	логопед
2.	Выступление на родительских собраниях	сентябрь, февраль, май	логопед
3.	Оформление информационных стендов	в течение года	логопед
4.	Проведение мастер-классов	в течение года	логопед
5.	Участие в проведении педагогической гостиной «Шпаргалка для родителей»	в течение года	логопед
4. Организационный блок			
1	Создание развивающей среды	в течение года	логопед
2	Подбор методической литературы	в течение года	логопед
3	Ведение документации	в течение года	логопед
4	Ведение тетрадей взаимосвязи	в течение года	логопед

2.4. Система физкультурно-оздоровительной работы

Система физкультурно–оздоровительной работы построена с учетом оптимального использования двигательного режима, оздоровительных и образовательных технологий в области физического развития.

Цель: создание условий для всестороннего развития личности дошкольника средствами физической культуры; сохранение и укрепления здоровья ребенка.

Система физкультурно-оздоровительной работы представлена в АОПДО ГБДОУ д/с №68. стр. 110.

Направления оздоровительной работы:

- артикуляционная гимнастика;
- дыхательная гимнастика;
- развитие ручной моторики;
- регулярное проветривание в присутствии (одностороннее) и в отсутствие (сквозное) детей;
- соблюдения температурного режима в помещениях групп и одежды детей;
- воспитание культуры здоровья;
- формирование первичных ценностных представлений о здоровье и здоровом образе жизни человека;
- профилактика травматизма детей;
- профилактика умственного переутомления и обеспечение эмоционального комфорта (соблюдение гигиенических требований к организации образовательного процесса, организация оптимального режима дня, в том числе рационального двигательного режима).
- профилактика нарушений опорно-двигательного аппарата;
- систематическое проведение физкультминуток и физкультурных пауз;
- профилактика нарушений осанки;
- наблюдение за самочувствием детей;
- поддержание санитарного состояния помещений в соответствии с требованиями СанПин.

2.5. Организация и формы взаимодействия с родителями

Месяц	Открытый характер ДОУ: Информируемость родителей.	Психолого-педагогическая поддержка; повышение педагогической грамотности родителей	Непосредственное вовлечение родителей в воспитательно-образовательный процесс
сентябрь	Темы на стенде: «Для чего нужны занятия с логопедом?»; «О нормальном речевом развитии ребёнка»; «Обследование ребёнка с речевой патологией».	Родительское собрание. Доклад о результатах обследования и перспективный план работы на год.	Привлечь родителей к изготовлению методического пособия «Волшебная пуговка»
Октябрь	Темы на стенд: «Родители – главные помощники логопеда»; «Каким бывает недоразвитие речи?»; «О заданиях»; «Выполняем дыхательную гимнастику»	Консультации по выполнению дыхательных и артикуляторных упражнений	Обучение родителей выполнению дыхательных и артикуляторных упражнений. Привлечь родителей к обновлению логопедического инструмента.
Ноябрь	Темы на стенд: «Развиваем речь ребенка. С чего начать?»; «Зачем нужна артикуляционная гимнастика». «Пальчики – ловкие, ручки – умелые»;	Рекомендации по выполнению гимнастики и автоматизации поставленных звуков. Консультация на тему «Слова, обозначающие предметы, действия предметов, признаки предметов». Беседа о гласных звуках и буквах.	Предложить родителям дидактические упражнения: на развитие умения различать слова предметы, признаки и действия и правильно ставить вопрос к ним. Привлекать родителей к правильному употреблению понятий «звук» и «буква». Помощь детям в выполнении заданий на пройденный материал в индивидуальных тетрадях
Декабрь	Темы на стенд: Информационный лист «Веселый язычок»; «Слышим и правильно произносим звуки»; «Развиваем словарный запас»; «Звуки и буквы»	Рекомендации по выполнению артикуляторных упражнений и автоматизации поставленных звуков. Консультации по темам: «Согласные звуки и буквы».	Привлечь родителей к обновлению материала на развитие мелкой моторики.

Январь	Темы на стенд: Информационный лист: «Слышим и правильно говорим»; «Твёрдые и мягкие согласные». «Слова, близкие по смыслу»	Рекомендации по автоматизации поставленных звуков.	Привлечь родителей к изготовлению каточек для игры в «Светофор» (синего и зелёного цвета)
Февраль	Темы на стенд: «Звуковой анализ слова». «Слова, противоположные по смыслу»	День открытых дверей «Развитие словесного творчества в театрализованной деятельности детей с ОНР»	Привлечь родителей к созданию книжек-малышек «Слова-неприятели»
Март	Темы на стенд: «Звуковой анализ слова»; «Узнай звук»	Рекомендации по автоматизации поставленных звуков. Консультация по теме: «Звук. Слог».	Привлечь родителей к изготовлению схем звуков и слогов.
Апрель	Темы на стенд: «Вместе весело дышать». «Дыхательная гимнастика, как профилактика ОРЗ».	Рекомендации по автоматизации поставленных звуков. Консультация на тему: «Дышим правильно».	Привлечь родителей к изготовлению картотеки упражнений на развитие дыхания.
Май	Темы на стенд: «Весёлые игры со звуками». «Как пополнить словарный запас у детей». «Развитие мелкой моторики». «Что делать летом тем, кто оставлен на повторный курс в речевой группе?».	Рекомендации по постановке и автоматизации поставленных звуков	Показ приемов работы с детьми дома. «Звуковые дорожки»
Июнь	Темы на стенд: «Как помочь ребёнку развивать связную речь?» «Расскажи о предмете»	Рекомендация на тему «Чем занять ребёнка летом?».	Семейный конкурс - создание альбома «Папа, мама, я – увлеченная семья»

Система методических рекомендаций с использованием наглядных пособий:

1. Информационно-деловое оснащение ДООУ «Логопед советует» ДЕТСТВО – ПРЕСС;
2. Информационно-деловое оснащение ДООУ «Консультации логопеда», под редакцией Л.С.Вакуленко. ДЕТСТВО – ПРЕСС
3. Информационно-деловое оснащение ДООУ «Родителям о речи ребёнка» ДЕТСТВО – ПРЕСС
4. «Обучение грамоте», О.В.Чистякова. Учебное пособие для будущих первоклассников, их родителей и педагогов; СПб, 2012, Издательский дом ЛИТЕРА

Темы на стенде «Советы логопеда»:

- Предложение.
- Звуки и буквы.
- Гласные звуки и буквы.
- Деление слов на слоги.
- Согласные звуки и буквы.
- Твёрдые и мягкие согласные.
- Звонкие и глухие согласные.
- Звуковой анализ слова.
- Слова, которые называют предметы.
- Слова, которые называют действия предметов.
- Слова, которые называют признаки предметов.
- Слова, близкие по смыслу.
- Слова, противоположные по смыслу.

3. Организационный раздел.

3.1 Структура реализации образовательного процесса

3.1.1 Учебный план учителя–логопеда в подготовительной группе

с 01.09.2017 по 31.05. 2018

Формы работы.	Образовательная нагрузка (раз в неделю)
Подгрупповая	1 раз в неделю
Индивидуальная и малыми подгруппами	ежедневно
Участие логопеда в режимных моментах	ежедневно
Объем недельной образовательной нагрузки (в часах)	20 часов

с 01.06.2018 по 30.06.2018

Формы работы.	Образовательная нагрузка (раз в неделю)
Индивидуальная и малыми подгруппами	ежедневно
Участие логопеда в режимных моментах	ежедневно
Объем недельной образовательной нагрузки (в часах)	20 часов

В июле и августе коррекционная работа не проводится.

3.1.2. Расписание непрерывной образовательной деятельности

Дни недели	Время	Содержание
Понедельник	9.00 – 9.20	Формирование целостной картины мира (ФЦКМ)
	9.40 – 10.00	Музыка
Вторник	9.00 – 9.20	Формирование элементарных математических представлений/Логопедическое занятие
	9.30 – 10.00	Логопедическое занятие / Формирование элементарных математических представлений
	11.00 – 11.20	Физкультура на улице
Среда	9.00 – 9.20	Речевое развитие
	9.40 – 10.00	Физкультура
Четверг	9.00 – 9.20	ПВД/Конструктивные игры
	9.30 – 10.00	Лепка/Аппликация
	15.30 – 15.50	Музыка
Пятница	9.00 – 9.20	Рисование
	9.40 – 10.00	Физическая культура

3.1.3 Модель планирования

Дата	Лексическая тема						
Вид работы	Развитие общих речевых навыков, артикуляционная гимнастика	Развитие зрительного и слухового внимания, памяти, мышления	Развитие языкового анализа и синтеза	Совершенствование грамматического строя речи	Развитие лексики	Развитие общей и мелкой моторики	Индивидуальная работа
Дни недели							
Понедельник							
Вторник							
Среда							
Четверг							
Пятница							

3.2 Условия реализации программы

3.2.1 Режимы дня

Одним из основных условий, обеспечивающих всестороннее и гармоничное развитие детей, является правильный режим дня. Режим работы ГБДОУ детского сада № 68 с 12-ти часовым пребыванием, с 07.00 час до 19.00 час.

Режим составляется с учетом обеспечения благоприятных условий для здоровья детей и предусматривает четкую ориентацию на возрастные физические и психологические особенности детей. Важное требование при составлении режима - соблюдение объема образовательной нагрузки в соответствии с санитарно-гигиеническими нормативами.

Требования к режиму дня:

1. Соответствие режима психофизиологическим особенностям детей.
2. Четкое выполнение основных режимных моментов (питания, сна, игр, прогулок).
3. Чередование активной деятельности с отдыхом.
4. Организация оздоровительных мероприятий (пребывание на воздухе, режим подвижности и т.д.).

При проведении режимных моментов необходимо:

- полное и своевременное удовлетворение всех органических потребностей детей (во сне, питании);
- тщательный гигиенический уход, обеспечение чистоты тела, одежды, постели;
- привлечение детей к активному участию в режимных процессах; поощрение самостоятельности и активности;
- формирование культурно-гигиенических навыков;
- эмоциональное общение в ходе выполнения режимных процессов;
- учет потребностей детей, индивидуальных особенностей каждого ребенка;
- спокойный и доброжелательный тон обращения, бережное отношение к ребенку; устранение долгих ожиданий, так как аппетит и сон малышей прямо зависит от состояния их нервной системы.

Составляющие режима структурируются на основе режимного расписания в двух вариантах в зависимости от сезона (летнего и зимнего). Зимний период (холодный) определен с первого сентября по тридцать первое мая. Летним периодом (теплым) считается календарный период с первого июня по тридцать первое августа.

Режим дня
Средний дошкольный возраст
(холодный период года)

Прием, осмотр, игры, ежедневная утренняя гимнастика, дежурство	7.00-8.30
Подготовка к завтраку, завтрак	8.30-8.50
Игры	8.50-9.00
Непрерывная образовательная деятельность	9.00-9.50
Игры, подготовка к прогулке, прогулка (игры, наблюдения, труд)	9.50-10.30
Возвращение с прогулки, игры	12.10-12.20
Подготовка к обеду, обед	12.30-13.10
Подготовка ко сну, дневной сон	13.10-15.10
Постепенный подъем, воздушные, водные процедуры	15.10-15.25
Коррекционная работа	15.25-15.50
Подготовка к полднику, полдник	15.50-16.20
Самостоятельная деятельность детей	16.20-16.40
Подготовка к прогулке, прогулка	16.40-19.00
Уход детей домой	19.00

Режим дня
Средний дошкольный возраст
Теплый период года

Прием детей на улице, осмотр, беседы с родителями, игры, утренняя гимнастика	7.00 – 8.35
Подготовка к завтраку, завтрак	8.35 – 9.00
Совместная, самостоятельная игровая деятельность, подготовка к прогулке, выход на прогулку	9.00 – 9.30
Прогулка: совместная деятельность, индивидуальная работа, наблюдения, воздушные процедуры, самостоятельная двигательная деятельность	9.30 – 12.10
Возвращение с прогулки, водные процедуры	12.20 – 12.30
Подготовка к обеду, обед	12.30 – 13.00
Подготовка ко сну, дневной сон	13.00 – 15.00
Постепенный подъем детей, закаливающие процедуры	15.00 – 15.30
Совместная игровая, самостоятельная деятельность. Подготовка к полднику, полдник	15.30 – 16.00
Самостоятельная игровая деятельность. Подготовка к прогулке	16.00 – 16.20
Прогулка: наблюдения, самостоятельная игровая деятельность, индивидуальная работа, работа с родителями, игры. Уход детей домой	16.20 – 19.00

Режим дня
Средний дошкольный возраст
Теплый период года
(ненастная погода)

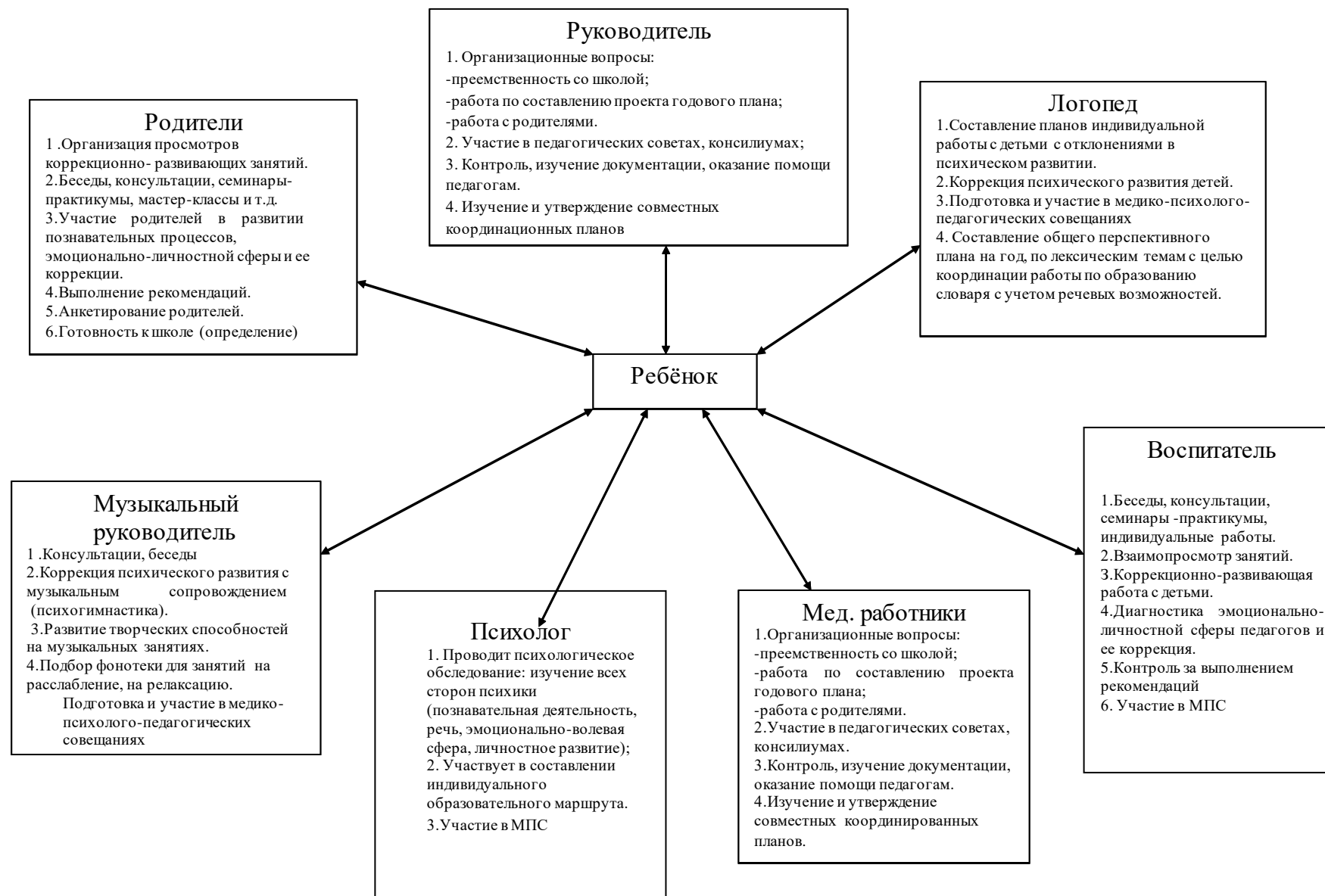
Прием детей в группе, осмотр, беседы с родителями, игры, утренняя гимнастика	7.00 – 8.35
Подготовка к завтраку, завтрак	8.35 – 9.00
Игровая деятельность, совместная деятельность, чтение художественной литературы, индивидуальная работа, коммуникативные, экологические игры, экспериментирование. Сюжетно-ролевые игры	9.00 – 12.10
Водные процедуры	12.10 – 12.30
Подготовка к обеду, обед	12.30 – 13.00
Подготовка ко сну, дневной сон	13.00– 15.00
Постепенный подъем детей, закаливающие процедуры	15.00 – 15.30
Игры, самостоятельная деятельность	15.30 – 16.00
Подготовка к полднику, полдник	16.00 – 16.20
Самостоятельная игровая деятельность, художественно – продуктивная деятельность, индивидуальная работа, работа с родителями, игры. Уход детей домой	16.20 – 19.00

Режим двигательной активности
Средняя группа №1

Дни недели	понедельник	вторник	среда	четверг	пятница
Формы физкультурной работы					
1 половина дня					
Утренняя гимнастика	10	10	10	10	10
Двигательная разминка во время перерыва между занятиями	10	10	10	10	10
Физминутки	2	2	2	2	2
Непрерывная образовательная деятельность «физическая культура»		20		20	20
Подвижные игры и физические упражнения на прогулке	20	20	20	20	20
Самостоятельная двигательная активность	50	50	50	50	50
Самостоятельные игры в помещении и движения в режиме дня	30	30	30	30	30
2 половина дня					
Гимнастика после дневного сна в сочетании с воздушными ваннами	10	10	10	10	10
Непрерывная образовательная деятельность «физическая культура»					
1 раз в месяц					
Самостоятельная двигательная активность детей на прогулке	20	30	20	30	20
Самостоятельные игры в помещении и движения в режиме дня	30	30	30	30	30
Подвижные игры на вечерней прогулке	20	20	20	20	20
Спортивные праздники	2 раза в год				

3.2.2 Схема комплексного сопровождения воспитанников

Решение конкретных задач коррекционно-развивающей работы, обозначенных в каждом разделе «Рабочей программы», возможно лишь при условии комплексного подхода к воспитанию и образованию, тесной взаимосвязью в работе всех специалистов (учителя-логопеда, педагога-психолога, воспитателей, дефектолога, музыкальных руководителей, инструктора ЛФК, медицинского персонала) дошкольной организации, а также при участии родителей в реализации программных требований.



3.2.3 Описание развивающей предметно-пространственной среды кабинета

- Азбука букв и слогов, печатные буквы, кубики с буквами, слоговые таблицы
- Альбом для логопеда, О.Б.Иншакова, Дидактический материал по исправлению недостатков произношения у детей дошкольного возраста (Г.А.Каше, Т.Б.Филичева)
- Атрибуты для игр-драматизаций
- Бельевые прищепки
- Библиотека
- Буквенные ребусы
- Вкладыши (по типу вкладышей Монтессори)
- Внутренние и внешние трафареты с изображением различных предметов по разным лексическим темам
- Геометрический конструктор
- Гирлянды, бусы разнообразные по форме и цвету, размеру
- Головоломки
- Графические схемы предложений, слов, слогов, звуков
- Детские книги-раскраски, книги-сюрпризы с иллюстрациями
- Дидактические игры: «Времена года», «Ассоциации», «Буквы, цифры», «В мире сказки», «Где чей домик?», «Домино», «Магазин», «Кто в домике живёт», «Логопедическое лото», «Мозаика», «Матрёшки», «Мои любимые сказки», «Мой дом», «Назови одним словом», «Нади свою картинку», «Найди по описанию», «Найди различия», «На что похожа эта фигура?», «Наряди ёлку», «Одеваем куклу», «Побери узор», «Один-много», «Раз. Два. Три», «Сосчитай», «Расскажи сказку», «Семья», «Скажи правильно», «Составь картинку», «Цвет и форма», «Чего нет?», «Что у вас?», «Чудесный мешочек»
- Дидактический литературный материал: тексты чистоговорок, скороговорок, стихов, поговорок, считалок, физминуток (картотеки)
- Дидактический материал по исправлению недостатков произношения
- Длинные и короткие полоски (слова и слоги)
- Доска настенная для рисования маркером, магнитная
- Зеркало (большое настенное и индивидуальные детские)
- Игровые приспособления для шнуровки
- Игрушечные удочки с магнитами
- Игрушки, изображающие сказочных героев
- Иллюстрационные книги – азбуки
- Иллюстративный материал
- Картины из серий
- Картины художников
- Ковролинограф
- Логические таблицы
- Магнитофон
- Массажные мячики
- Материалы для постановки правильного дыхания и развития артикуляционного аппарата (тренажёры)
- Музыкальные игрушки
- Наборы палочек
- Наборы парных картинок
- Наглядные дидактические пособия
- Настольно-печатные игры
- Рабочие тетради
- Сборно-разборные игрушки

3.2.4. Информационно-методическое обеспечение программы

Специализированные программы	Технологии и методические пособия
<p>«Адаптированная примерная основная образовательная программа для дошкольников с тяжелыми нарушениями речи». Под редакцией профессора Л. В. Лопатиной, СПб., ЦДК проф. Л.Б.Баряевой, 2014г.</p>	<ul style="list-style-type: none"> • Программа «Подготовка к школе детей с общим недоразвитием речи в условиях специального детского сада». Т.Б.Филичева, Г.В.Чиркина, Москва, 1993. • Программа логопедической работы по преодолению общего недоразвития речи у детей. Т.Б. Филичева, Г.В. Чиркина, Т.В. Туманова, Москва, «Просвещение», 2009. • «Преодоление ОНР у детей» Н.С. Жукова, Е.М. Мастюкова, Т.Б. Филичева, Москва, 1990. • «Программа обучения и воспитания детей с фонетико-фонематическим недоразвитием» Т.Б. Филичева, Г.В.Чиркина, Москва, 1993. • «Программа коррекционно-развивающей работы в логопедической группе детского сада для детей с общим недоразвитием речи (с 4 до 7 лет)» Н.В. Нищева, СПб, «Детство-Пресс», 2006. • «Учимся правильно употреблять предлоги в речи»; О.С. Яцель, Москва;2005 • Логопедия для всех..2-е издание. Л.Г. Парамонова, СПб.,«Питер»; 2004. • Учим буквы (для детей 5-6 лет). Крупенчук О.И., СПб., ЛИТЕРА; 2004. • «50 уроков для подготовки руки к письму для детей 4-6 лет». Т.А. Воробьева, Т.В.Гузенко , С-Пб., ЛИТЕРА, 2008. • Научите меня говорить правильно! Крупенчук О.И. СПб., ЛИТЕРА; 2001. • Сборник домашних заданий для преодоления недоразвития фонематической стороны речи у старших дошкольников. З.Е.Агранович, СПб., «ДЕТСТВО-ПРЕСС», 2004. • Сборник домашних заданий в помощь логопедам и родителям для преодоления лексико-грамматического недоразвития речи у дошкольников с ОНР. З.Е.Агранович, СПб., «ДЕТСТВО-ПРЕСС», 2001 • Игры и упражнения для развития у детей общих речевых навыков (4 - 5 лет). Г.А. Османова, Л.А. Позднякова, СПб., «КАРО», 2007. • Взаимосвязь в работе воспитателя и учителя-логопеда. Картотека заданий для детей 5-7 лет. Михеева И.А., Чешева С.В., СПб., «КАРО», 2007.

